



කාර්යසාධන වාර්තාව

2017

රාජ්‍ය ව්‍යාපාර දෙපාර්තමේන්තුව

මුදල් හා ජනමාධ්‍ය අමාත්‍යාංශය

# දැක්ම

ශ්‍රී ලංකාවේ රාජ්‍ය ව්‍යාපාරවල යහපාලනය සහතික කරනු ලබන ප්‍රධානතම  
ආයතනය බවට පත්වීම

## මෙහෙවර

රාජ්‍ය ව්‍යාපාරවල කාර්යසාධනය උපරිමත්වයට පත්කිරීම

සඳහා, විශිෂ්ට පරිවෘත්ත භාවිතා කරමින් යහපත්

අභිලාෂයන් සුරක්ෂිත කරනු පිණිස රාජ්‍ය ව්‍යාපාරවල

යහපාලනය ශක්තිමත් කිරීම

**පටුන**

|   |           |
|---|-----------|
| <b>1. රාජ්‍ය ව්‍යාපාර දෙපාර්තමේන්තුවේ කාර්යසාධනය</b>  | <b>1</b>  |
| 1.1 සමාලෝචනය  | 1         |
| 1.2 රාජ්‍ය ව්‍යාපාර දෙපාර්තමේන්තුවේ ප්‍රධාන කාර්යයන්.   | 2         |
| <b>2. 2017 කාලපරිච්ඡේදය තුළ රාජ්‍ය ව්‍යාපාර දෙපාර්තමේන්තුව විසින් ඉටුකළ ප්‍රධාන කාර්යයන්</b>  | <b>2</b>  |
| 2.1. යහපාලනය තහවුරු කිරීම   | 2         |
| 2.2. රජය සතු ව්‍යාපාරවල කාර්යසාධන අධීක්ෂණය ශක්තිමත් කිරීම                                     | 6         |
| 2.3. පොදු මහජන අභිලාෂය සුරැකීම  | 8         |
| <b>3. රාජ්‍ය ව්‍යාපාරවල භෞතික කාර්යසාධනය පිළිබඳ රාජ්‍ය ව්‍යාපාර දෙපාර්තමේන්තුවේ කාර්යභාරය</b> | <b>9</b>  |
| 3.1. මහා භාණ්ඩාගාරයට අයහාර හා ලාභාංග ගෙවීම  | 9         |
| 3.2. ක්‍රමෝපායිකව වැදගත්වන රාජ්‍ය ව්‍යවසායයන්හි මූල්‍ය තත්ත්වය                                | 9         |
| <b>4. රජය සතු වාණිජ ව්‍යවසායයන්හි කාර්යසාධනය</b>  | <b>10</b> |
| 4.1 රජය සතු වාණිජ ව්‍යවසායයන්හි කාර්යසාධනය සහ රාජ්‍ය ව්‍යාපාර දෙපාර්තමේන්තුවේ නිර්දේශ         | 10        |
| <b>5. මානව සම්පත් කළමනාකරණය</b>   | <b>36</b> |
| 5.1. මාණ්ඩලික නිලධාරීන්ගේ තොරතුරු - 2017  | 36        |
| 5.2. සංවිධාන සටහන   | 38        |
| 5.3. ස්ථාන මාරුවීම් - 2017  | 39        |
| 5.4. 2017.12.31 දිනට කාර්ය මණ්ඩල තොරතුරු  | 39        |
| 5.5. කාර්ය මණ්ඩල පුහුණු (දේශීය / විදේශීය(2017)  | 40        |
| <b>6. මූල්‍ය කළමනාකරණය</b>  | <b>42</b> |
| 6.1. 2016 හා 2017 වර්ෂ සඳහා අයවැයගත ප්‍රතිපාදන සහ තර්ථ වියදම                                  | 42        |
| 6.2 රජයේ නිලධාරීන්ගේ අත්තිකාරම් ගිණුම 2017  | 43        |
| <b>ඇමුණුම්</b>  | <b>44</b> |
| ඇමුණුම I : කෝප් රැස්වීම් සඳහා සහභාගී වීම  | 44        |
| ඇමුණුම II: රාජ්‍ය ව්‍යවසායයන්හි වාර්ෂික වාර්තා භාර දීම  | 45        |
| ඇමුණුම III: රාජ්‍ය වාණිජ ව්‍යවසායයන්ගෙන් ලද අයහාර රැලාභාංශ                                    | 48        |
| ඇමුණුම IV: 2017.12.31 දිනට රාජ්‍ය ව්‍යවසායයන් 55 හි මූල්‍ය තත්ත්වය                            | 50        |



# 1. රාජ්‍ය ව්‍යාපාර දෙපාර්තමේන්තුවේ කාර්යසාධනය

## 1.1 සමාලෝචනය

රජය සතු ව්‍යාපාරයන්හි යහපාලන පැවැත්ම තහවුරු කිරීම සඳහා 2002 වර්ෂයේදී අමාත්‍ය මණ්ඩලය විසින් ලබාදුන් අනුමැතිය අනුව හා 1971 අංක 38 දරණ මුදල් පනතේ පරිපාලන II කොටසේ විධිවිධාන අනුව පිහිටුවා ඇති මූලික රාජ්‍ය ආයතනය ලෙස රාජ්‍ය ව්‍යාපාර දෙපාර්තමේන්තුව නැවත ප්‍රතිස්ථාපනය කරන ලදී.

රජය සතු ව්‍යාපාර, වරාය, බලශක්තිය, ජලය, බැංකු හා රක්ෂණ වැනි ප්‍රධාන ක්ෂේත්‍රයන්ට අදාළව රටේ ආර්ථික වර්ධනය කෙරෙහි සුවිශේෂී කාර්යභාරයක් ඉටු කරමින් සිටියි. වත්මනෙහි, රජය සතු ව්‍යාපාර 400 ක් අතුරෙන්, 264 ක් රාජ්‍ය ව්‍යාපාර දෙපාර්තමේන්තුව මගින් අධීක්ෂණය කරනු ලබන අතර රාජ්‍ය ව්‍යාපාර 136 ක් ජාතික අයවැය දෙපාර්තමේන්තුව මගින් අධීක්ෂණය කෙරේ. රාජ්‍ය ව්‍යාපාර දෙපාර්තමේන්තුවේ අධීක්ෂණය යටතේ ඇති රාජ්‍ය ව්‍යාපාර අතුරෙන් ආර්ථිකයේ තීරණාත්මක අංශ නියෝජනය කරන ලංකා විදුලිබල මණ්ඩලය, ලංකා බණිජ තෙල් නීතිගත සංස්ථාව, ශ්‍රී ලංකා වරාය අධිකාරිය වැනි රාජ්‍ය ව්‍යාපාර 55 ක් ක්‍රමෝපායික වශයෙන් වැදගත් වන රාජ්‍ය වාණිජ ව්‍යාපාර වශයෙන් හඳුනාගෙන ඇත.

2017 වර්ෂයේදී රජය සතු වාණිජ ව්‍යාපාර 55 විසින් වාර්තා කරන ලද මුළු ආදායම රු. බිලියන 1755.55 ක් වන අතර මෙය දළ ජාතික නිෂ්පාදිතයෙන් සියයට 13.22 ක් වේ. 2017 වර්ෂය තුළ රජය සතු වාණිජ ව්‍යාපාර 55 අතරින් රාජ්‍ය ව්‍යාපාර 39 ක් රු. බිලියන 136 ක ශුද්ධ ලාභයක් වාර්තා කර ඇති අතර රාජ්‍ය ව්‍යාපාර 16 ක් රු. බිලියන 87 ක ශුද්ධ අලාභයක් වාර්තා කර තිබුණි. රජය සතු වාණිජ ව්‍යාපාරවල වත්කම් පදනම 2016 ට සාපේක්ෂව 2017 දී සියයට 13.6 කින් ඉහළ ගොස් ඇති අතර එය දළ ජාතික නිෂ්පාදිතයෙන් සියයට 56.8 කි.

රජය සතු ව්‍යාපාර ආර්ථිකයේ සුවිශේෂී ස්ථානයක් නියෝජනය කළද එම ව්‍යාපාරයන්හි සැබෑ විභවය හා ධාරිතාවය පිළිබිඹු කිරීමට අසමත්ව ඇත. සියයට 0.64 ක් පමණ වන රජය සතු වාණිජ ව්‍යාපාර 55 හි වත්කම් මත ආයෝජන ප්‍රතිලාභ ප්‍රතිශතය රාජ්‍ය ව්‍යාපාරවල කාර්යසාධන මට්ටම පූර්ණ විභව පරාසයක නොපවතින බවට දළ නිදර්ශකයකි. මේ සඳහා, පැහැදිලි වගවීමේ ක්‍රමවේදයන්, ප්‍රතිපත්ති හා නීතිරාමු නොපැවතීම සහ දුර්වල ආයතන අධීක්ෂණ ක්‍රමවේද පැවතීම යන කරුණු ප්‍රධාන වශයෙන්ම හේතු වී ඇත.

රජය සතු ව්‍යාපාර ආර්ථිකයේ සුවිශේෂී ස්තරයක් නියෝජනය කළද එම ව්‍යාපාරයන්හි සැබෑ විභවය හා ධාරිතාවය පිළිබිඹු කිරීමෙහිලා සමත්ව නැත. සියයට 0.64 ක් පමණ වන රජය සතු වාණිජ ව්‍යවහාර 55 හි වත්කම් මත ආයෝජන ප්‍රතිලාභ ප්‍රතිශතය රාජ්‍ය ව්‍යාපාරවල කාර්යසාධන මට්ටම පූර්ණ විභව පරාසයක නොපවතින බවට දළ නිදර්ශකයකි. මේ සඳහා ප්‍රධාන වශයෙන්ම හේතු වී ඇත්තේ පැහැදිලි වගවීමේ ක්‍රමවේදයන්, ප්‍රතිපත්ති හා නීතිරාමු නොපැවතීම සහ දුර්වල ආයතන අධීක්ෂණ ක්‍රමවේද පැවතීම යන කරුණු වේ.

**1.2 රාජ්‍ය ව්‍යාපාර දෙපාර්තමේන්තුවේ ප්‍රධාන කාර්යයන්.**

- රාජ්‍ය ව්‍යාපාර වෙනුවෙන් ප්‍රතිපත්ති සැකසීම
- වාණිජ සංස්ථා හා ව්‍යවස්ථාපිත මණ්ඩල සඳහා 1971 අංක 38 දරණ මුදල් පනතේ විධිවිධාන ක්‍රියාත්මක කිරීමට උපදෙස් දීම.
- රාජ්‍ය ව්‍යාපාර වල යහපාලනය ක්‍රියාත්මක කිරීමට අදාළව නව වක්‍රලේඛ හා මාර්ගෝපදේශ නිකුත් කිරීම
- කැබිනට් සංදේශ මණ්ඩලයේ යෝජනා අධ්‍යයනය කිරීම හා විශ්ලේෂණය කිරීම
- රාජ්‍ය නොවන ආයතනවල සම්බන්ධ ව්‍යවසායයන් හා අදාළ ගැටළු විසඳීමට සහාය වීම
- පාර්ලිමේන්තුවේ පොදු ව්‍යාපාර පිළිබඳ කාරක සභාවේ කමිටුව සඳහා සහභාගී වීම

**2. 2017 කාලපරිච්ඡේදය තුළ රාජ්‍ය ව්‍යාපාර දෙපාර්තමේන්තුව විසින් ඉටුකළ ප්‍රධාන කාර්යයන්**

රාජ්‍ය ව්‍යාපාර දෙපාර්තමේන්තුව විසින් අයිතිය හා ක්‍රියාකාරිත්වය අනුව කොටස් හිමියන්ගේ කාර්යයන් හෝ අධීක්ෂණ කාර්යයන් ඉටු කරයි. ආයතනවල යහපාලනය තහවුරු කිරීම, කාර්යසාධන අධීක්ෂණය ක්‍රමවේද ශක්තිමත් කිරීම සහ පොදු මහජන අභිලාෂය සුරැකීම යන කරුණු මුදුන් පමුණුවා ගැනීම සඳහා මාර්ගෝපදේශ නිකුත් කිරීම සිදු කරයි.

**2.1. යහපාලනය තහවුරු කිරීම**

**අ) වක්‍රලේඛ නිකුත් කිරීම හා මාර්ගෝපදේශ සංග්‍රහ සඳහා සංශෝධන සිදු කිරීම**

රාජ්‍ය ව්‍යවසායන් පිළිබඳ අධීක්ෂණ හා සුපරීක්ෂක ආයතනයක කාර්යයන් හා වගකීම් ඉටු කිරීමේ ප්‍රමුඛතම විධික්‍රමයක් ලෙස රාජ්‍ය ව්‍යාපාර දෙපාර්තමේන්තුව විසින් ප්‍රතිපත්තිමය නියෝග, රාජ්‍ය ව්‍යවසාය පාලනය කිරීම වැඩිදියුණු කිරීම සඳහා ප්‍රතිපත්ති උපදෙස් සහ මාර්ගෝපදේශ පැහැදිලි කිරීම සඳහා වක්‍රලේඛ තුනක් නිකුත් කරන ලදී. එම වක්‍රලේඛ මගින් ආවරණය කරන ප්‍රධාන ක්ෂේත්‍ර පහත පරිදි වේ.

- පී.ඊ.සී. අංක 01/2017 - 2017 මැයි මාසයේ දී සිදුවූ ගංවතුර සහ නාය යැම් හේතුවෙන් පීඩාවට පත් රාජ්‍ය ව්‍යවසායයන්හි නිලධාරීන් සඳහා විශේෂ ණය අත්තිකාරම් ලබාදීම.
- පී.ඊ.සී. අංක 02/2017 - ශ්‍රී ලංකාවේ වෘත්තීය කළමනාකරණ ගණකාධිකරණ ක්ෂේත්‍රයේ ප්‍රවර්ධනය සඳහා පහසුකම් සැපයීම
- පී.ඊ.සී. අංක 03/2017 - වර්ෂය සඳහා රාජ්‍ය සංස්ථා හා සම්පූර්ණයෙන් රජය සතු සමාගම්වල කාර්ය මණ්ඩලයට ප්‍රසාද දීමනා ගෙවීම

තවදුරටත්, රාජ්‍ය ව්‍යාපාර දෙපාර්තමේන්තුවෙහි ප්‍රතිපත්ති ඒකකය වසර තුළ විවිධ රාජ්‍ය ව්‍යවසායයන් විසින් ඉදිරිපත් කළ ප්‍රතිපත්තිමය කරුණු 200 කට වැඩි සංඛ්‍යාවක සඳහා ලිඛිතව පිළිතුරු ලබා දී ඇත. ඊට අමතරව ප්‍රතිපත්තිමය අංශයෙහි නිලධාරීන් රාජ්‍ය ව්‍යාපාරවල දෛනික ගැටළු සඳහා දුරකථන මාර්ගයෙන් උපදෙස් ලබා දීමෙන් රජය සතු ව්‍යාපාරවල පරිපාලනය ඉහළ නැංවීම සඳහා සහාය විය.

ආ) වාහන මිලදී ගැනීම, විදෙස් සංචාර, අයවැය ප්‍රතිපාදන සහ මුදල් මුදාහැරීම් සඳහා නිර්දේශ ලබා දීම සහ රාජ්‍ය ව්‍යාපාර මඟින් රජයේ හෝ රජයේ නොවන පාර්ශ්ව සඳහා සිදු කරන අනුග්‍රාහකත්වය සඳහා නිර්දේශ ලබා දීම සම්බන්ධයෙන් අනුමැතිය ලබා දීමට මුදල් හා ජනමාධ්‍ය අමාත්‍යාංශය විසින් නිකුත් කරන ලද චක්‍රලේඛ මඟින් බලය පවරනු ලැබ ඇති අවස්ථාවල රාජ්‍ය ව්‍යාපාර දෙපාර්තමේන්තුව විසින් ඒවා ක්‍රියාත්මක කරනු ලැබීය.

ඇ) ලංකා විදුලිබල මණ්ඩලය, ජාතික ජලසම්පාදන හා ජලාපවහන මණ්ඩලය, ශ්‍රී ලංකා වරාය අධිකාරිය, ලංකා බැංකු කෙලේ නීතිගත සංස්ථාව, ගුවන්තොටුපොල හා ගුවන්සේවා (ශ්‍රී ලංකා ) සමාගම සහ ශ්‍රී ලංකා ගමනාගමන මණ්ඩලය යන ප්‍රධාන රාජ්‍ය වාණිජ ව්‍යවසායයන් පහ සඳහා සාමූහික අභිලාෂ ප්‍රකාශ හඳුන්වා දීමට රාජ්‍ය ව්‍යාපාර දෙපාර්තමේන්තුව විසින් මූලික පියවර ගෙන ඇත. මෙම සාමූහික අභිලාෂ ප්‍රකාශ රාජ්‍ය වාණිජ ව්‍යාපාරයන්හි කාර්යසාධනය වර්ධනය කිරීම සඳහා රේඛීය අමාත්‍යාංශය, මහා භාණ්ඩාගාරය සහ අදාළ රාජ්‍ය වාණිජ ව්‍යවසාය විසින් ඇති කර ගනු ලබන චක්‍රලේඛ ගිවිසුමකි.

ඉහළ නංවන ලද සාමූහික ක්‍රියාමාර්ග කළමනාකරණ ප්‍රතිසංස්කරණ, නවෝත්පාදන මූල්‍යනය, ශක්තිමත් සහ විවක්ෂණ මූල්‍ය කළමනාකරණය, තරගකාරීත්වයට විවෘත වීම, ජාත්‍යන්තරව පිළිගත් මනා පරිචයන් භාවිතය (best practices) සහ පොදු වගවීම ඉහළ නංවන, සඵලදායී මානව සම්පත් කළමනාකරණය තුළින් ස්වයංපෝෂිත වීම සඳහා රජය සතු වාණිජ ව්‍යාපාර දිරිමත් කිරීම හා මඟ පෙන්වීම රාජ්‍ය ව්‍යාපාර සම්බන්ධයෙන් රජයේ ප්‍රධාන ක්‍රමෝපාය වේ.

මෙවැනි පසුබිමක් තුළ සාමූහික අභිලාෂ ප්‍රකාශ ක්‍රමවේදය (SCI) හඳුන්වා දීම හරහා රාජ්‍ය ව්‍යාපාර දෙපාර්තමේන්තුව විසින් කාර්ය සාධනය අධීක්ෂණය පිළිබඳව නවමු මඟකට අවතීර්ණ වී ඇත. ජාත්‍යන්තර මූල්‍ය අරමුදල මඟින් ශ්‍රී ලංකාවට ලබා දී ඇති පුළුල් අරමුදල් පහසුකම්වල එක් අවශ්‍යතාවයක් වශයෙන් මෙම සංකල්පය ඉස්මතු විය. සාමූහික අභිලාෂ ප්‍රකාශ යනු ආයතනයක වැඩිදියුණු වූ මූල්‍ය හා මූල්‍ය නොවන ක්‍රියාකාරීත්වයන් පිළිබිඹු කරන ප්‍රධාන ක්‍රියාකාරීත්වයක් ඉලක්ක කරගත් ප්‍රධාන කාර්යසාධන දර්ශක අඩංගු ප්‍රකාශයකි.

ඇ) 2017 වර්ෂයේ මුල් කාල සීමාවේදී ජාත්‍යන්තර මූල්‍ය අරමුදලේ බලශක්ති මිල සංශෝධන ක්‍රියාත්විතය සම්බන්ධයෙන් රාජ්‍ය ව්‍යාපාර දෙපාර්තමේන්තුව ජාත්‍යන්තර මූල්‍ය අරමුදල හා සම්බන්ධව කටයුතු කරන ලදී. මේ සම්බන්ධයෙන් ජාත්‍යන්තර අරමුදල හා ලංකා විදුලිබල මණ්ඩලය, ලංකා ඛනිජ තෙල් නීතිගත සංස්ථාව හා මහජන උපයෝගිතා කොමිෂන් සභාව යන ආයතන සමඟ සම්බන්ධ වී දැනුවත් කිරීමේ වැඩසටහන් ක්‍රියාත්මක කරන ලදී.

ඉ) මුදල් පනත, මුදල් රෙගුලාසි, හා රාජ්‍ය ව්‍යාපාර වක්‍රලේඛයන්ට අනුකූලව රාජ්‍ය ව්‍යාපාරයන්හි මෙහෙයුම් හා ක්‍රියාකාරකම් සඳහා මුදල් හා ජනමාධ්‍ය අමාත්‍යාංශය වෙතින් ලබා ගත යුතු අනුමැතීන් ලබා ගැනීම සඳහා රාජ්‍ය ව්‍යාපාර දෙපාර්තමේන්තුව මුදල් හා ජනමාධ්‍ය අමාත්‍යාංශය සමඟ සම්බන්ධව කටයුතු කරන ලදී. රාජ්‍ය ව්‍යාපාර විසින් ඉදිරිපත් කරනු ලබන ඉල්ලීම් විශ්ලේෂණය කිරීමෙන් අනතුරුව සහ ඔවුන්ගේ ඉල්ලීම් සඳහා රාජ්‍ය ප්‍රතිපත්තිවලට ඇති අනුකූලතාවය පිළිබඳ අවධානය යොමු කිරීමෙන් පසු රාජ්‍ය ව්‍යාපාර දෙපාර්තමේන්තුව විසින් මුදල් හා ජනමාධ්‍ය අමාත්‍යාංශය වෙත නිර්දේශ ඉදිරිපත් කරනු ලැබීය. මේ යටතට මූලධන වියදම් සඳහා අනුමැතිය ලබා දීම, ණය සීමා ඉහළ දැමීම, බදු සංශෝධන ආදිය ඇතුළත් වේ.

ඊ) මෙම දෙපාර්තමේන්තුව විසින් සිදු කරනු ලබන තවත් ප්‍රමුඛතම කාර්යයක් වන්නේ රාජ්‍ය ව්‍යාපාරවලට අදාළ කරුණු සම්බන්ධයෙන් විවිධ අමාත්‍යාංශ විසින් ඉදිරිපත් කරනු ලබන අමාත්‍ය මණ්ඩල පත්‍රිකා පරීක්ෂාකාරීව අධ්‍යයනය කොට ඒ සම්බන්ධව මුදල් හා ජනමාධ්‍ය අමාත්‍යවරයාගේ නිරීක්ෂණ සකස් කිරීමයි.

**2.1 වගුව 2017 වර්ෂයේදී රාජ්‍ය ව්‍යාපාර දෙපාර්තමේන්තුව විසින් ඉදිරිපත් කරන ලද කැබිනට් මණ්ඩල පත්‍රිකා සඳහා වන නිරීක්ෂණ**

| අංශය          | කැබිනට් නිරීක්ෂණ සංඛ්‍යාව |
|---------------|---------------------------|
| පශු සම්පත්    | 6                         |
| මාධ්‍යය       | 6                         |
| වරාය          | 6                         |
| ව්‍යාපාර නොවන | 6                         |
| ජලය           | 7                         |



|                           |            |
|---------------------------|------------|
| මගී ප්‍රවාහන              | 8          |
| සෞඛ්‍යය                   | 8          |
| පුනර්ජනනීය නොවන සම්පත්    | 8          |
| බැංකු හා මූල්‍ය           | 8          |
| ඉදිකිරීම්                 | 9          |
| අලෙවිය සහ බෙදාහැරීම්      | 13         |
| ගුවන් සේවා                | 14         |
| වරාය                      | 18         |
| වැවිලි                    | 19         |
| ප්‍රතිව්‍යුහගත කෙරෙන ආයතන | 20         |
| බලශක්ති                   | 21         |
| වෙනත්                     | 27         |
| <b>එකතුව</b>              | <b>204</b> |

මූලාශ්‍ර: රාජ්‍ය ව්‍යාපාර දෙපාර්තමේන්තුව

උ) ජාත්‍යන්තර මූල්‍ය අරමුදල විසින් ශ්‍රී ලංකාවේ ගෘහස්ථ වෙළඳපොළ ඉන්ධන මිලට අදාළව සම්බන්ධව ස්වයංක්‍රීය මිල සූත්‍රය සම්බන්ධයෙන් සිදුකරනු ලැබූ නිරීක්ෂණ සඳහා රාජ්‍ය ව්‍යාපාර දෙපාර්තමේන්තුව විසින් නිර්දේශ ලබා දෙන ලදී. රාජ්‍ය ව්‍යාපාර දෙපාර්තමේන්තුවේ විශේෂඥ නිලධාරී කමිටුවක් විසින් පවත්නා මිල සූත්‍රය සඳහා සුළු සංශෝධනයන් සිදු කරන ලද අතර ඒ සඳහා දෙපාර්ශ්වයේම එකඟතාව ලැබිණි.

උඟ) රාජ්‍ය ව්‍යාපාර දෙපාර්තමේන්තුව විසින් පොදු මහජනතාව, කර්මාන්ත හා ව්‍යාපාරික නියෝජිතයන් විසින් 2018 අයවැය සඳහා ඉදිරිපත් කරනු ලැබූ අයවැය යෝජනා 82 ක් විශ්ලේෂණය කරන ලද අතර ඒ අනුව, භාණ්ඩාගාර ලේකම් වෙත නිර්දේශ ලබා දී ඇත.

එ) රාජ්‍ය ව්‍යාපාර දෙපාර්තමේන්තුව විසින් රාජ්‍ය ව්‍යාපාර මගින් නියමිත කාල රාමුව තුළ වාර්ෂික වාර්තා පාර්ලිමේන්තුවට ඉදිරිපත් කිරීම පිළිබඳව පසු විපරම් කරන අතර රජය සතු ව්‍යාපාරවල මූල්‍ය හා මෙහෙයුම් කාර්යසාධනවය විශ්ලේෂණය කිරීමෙන් අනතුරුව පාර්ලිමේන්තුවට මුදල් හා ජනමාධ්‍ය අමාත්‍යවරයාගේ නිරීක්ෂණ ලබා දීම සිදු කරයි. 2017 වර්ෂය තුළදී පාර්ලිමේන්තුවට වාර්ෂික වාර්තා ඉදිරිපත් කිරීම පිළිබඳ වගුව ඇමුණුම II වශයෙන් යා කර ඇත.

ඒ) රාජ්‍ය ව්‍යාපාර දෙපාර්තමේන්තුව විසින් ශ්‍රී ලංකා ගමනාගමන මණ්ඩලය ප්‍රතිව්‍යුහගත කිරීමේ ක්‍රියාවලියට පහසුකම් සපයන ලද අතර එහිදී එම ආයතනය විසින් නොපියවන ලද ව්‍යවස්ථාපිත ගෙවීම් රු. මිලියන 5,000 ක් ගෙවීම සඳහා භාණ්ඩාගාර එකඟතාවය ලබා ගත් අතර ඉන් රු. මිලියන 1,000 ක් 2017 වර්ෂයේදී ද ඉතිරිය 2018 වර්ෂයේදී ද ගෙවීමට එකඟ විය. ඒ වෙනුවෙන් ශ්‍රී ලංකා ගමනාගමන මණ්ඩලය විසින් භාවිතයට නොගෙන තිබූ ඉඩමක් රජයේ සංවර්ධන ව්‍යාපෘති කටයුතු සඳහා ලබා දෙන ලදී.

ම) රාජ්‍ය- පෞද්ගලික හවුල්කාරිත්වය දිරි ගැන්වීමේ රාජ්‍ය ප්‍රතිපත්තියට අනුකූලව, 2017 වර්ෂයේදී, වරාය ඉදිකිරීමේ හා නඩත්තු කිරීමේ ව්‍යාපෘති සඳහා විශාල විදේශ ආයෝජන ප්‍රවාහය මගින් ඇති කරනු ලබන පහසුකම් සැපයීම තුළින් වරාය අංශයේ සංවර්ධන කටයුතු රාජ්‍ය ව්‍යාපාර දෙපාර්තමේන්තුවේ සහය ඇතිව ආරම්භ කර ඇත.

ම) අලාභදායී වැවිලි සමාගම් වාණිජමය ශක්‍යතාවයකින් යුතුව ක්‍රියාත්මක විය හැකි ආකාරයට ප්‍රතිව්‍යුහගතකරණය කඩිනම් කිරීම උදෙසා එම වැවිලි සමාගම්වල වැටුප් හා ව්‍යවස්ථාපිත ගෙවීම් සඳහා වර්ෂය තුළ දී භාණ්ඩාගාර ප්‍රතිපාදන ලබා දීමට රාජ්‍ය ව්‍යාපාර දෙපාර්තමේන්තුවේ නිර්දේශ මහා භාණ්ඩාගාරය වෙත ලබා දී ඇති අතර ඒ අනුව අමාත්‍ය මණ්ඩලය සඳහා නිරීක්ෂණ සපයා ඇත.

**2.2. රජය සතු ව්‍යාපාරවල කාර්යසාධන අධීක්ෂණය ශක්තිමත් කිරීම**

අ) 2017 වර්ෂයේදී අදාළ රජය සතු වාණිජ ව්‍යාපාරවල කළමනාකාරිත්වය, මුදල් අමාත්‍යාංශය සහ අදාළ රේඛීය අමාත්‍යාංශය පාර්ශ්වකරුවන් ලෙස ගෙන ලංකා විදුලිබල මණ්ඩලය, ශ්‍රී ලංකා වරාය අධිකාරිය, ගුවන්කොටුපොල හා ගුවන්සේවා (ශ්‍රී ලංකා) සමාගම සහ ජාතික ජලසම්පාදන හා ජලාපවාහන මණ්ඩලය යන ප්‍රධානතම රජය සතු වාණිජ ව්‍යාපාර 5 ක් සඳහා මෙම ත්‍රෛපාර්ශ්වික ගිවිසුම් සඳහා අත්සන් තැබිණි. මේ වන විට, රාජ්‍ය ව්‍යාපාර දෙපාර්තමේන්තුව මෙම ආයතනවලට අදාළව සාමූහික අභිලාෂ ප්‍රකාශයන්හි අන්තර්ගත අරමුණු ළඟා කර ගැනීමේ ක්‍රියාවලියේ ප්‍රගතිය අධීක්ෂණය කිරීමේ කටයුතුවල නිරතව සිටියි.

**2.2 වගුව: 2017 වර්ෂයේදී සාමූහික අභිලාෂ ප්‍රකාශ ගිවිසුම් සඳහා එළඹී රජය සතු වාණිජ ව්‍යවසායයන් පහෙහි මූලික කාර්යසාධන දර්ශක**

| රජය සතු වාණිජ ව්‍යවසායය | සාමූහික අභිලාෂ ප්‍රකාශ ගිවිසුම් තුළ ලබා දී ඇති මූලික කාර්යසාධන දර්ශක  |
|-------------------------|---|
| ලංකා විදුලිබල මණ්ඩලය    | <ul style="list-style-type: none"> <li>▪ 2019 වර්ෂය වන විට පද්ධති සාමාන්‍ය බාධාවීම් කාල දර්ශකයන් පහත හෙළමින් පාරිභෝගිකයාට ලබා දෙන විදුලියෙහි ගුණාත්මකභාවය ඉහළ නැංවීම.</li> <li>▪ පද්ධති සාමාන්‍ය බාධාවීම් සංඛ්‍යාත දර්ශකය අඩු කිරීම.</li> <li>▪ පුනර්ජනනීය සම්පත් භාවිතයෙන් විදුලිය සැපයීම ඉහළ නැංවීම මගින් සාම්ප්‍රදායික නොවන පුනර්ජනනීය බලශක්ති උත්පාදන සංයුතිය 2019 වන විට ඉහළ නැංවීම</li> </ul> |

|  |   |
|--|---|
| <p>ලංකා ඛනිජතෙල් නීතිගත සංස්ථාව</p>                  | <ul style="list-style-type: none"> <li>▪ පිරිපහදු කාර්යක්ෂමතාවය (නිමැවුම) සමස්ත ධාරිතාව ඉහළ නැංවීම.</li> <li>▪ වත්කම් සඳහා ණය අනුපාතය අඩු කරමින් මූල්‍ය ශක්‍යතාව තහවුරු කිරීම.</li> <li>▪ ආයතනික ව්‍යුහාත්මක වෙනස්කම් සිදු කිරීම හරහා ඵලදායීතාවය හා කළමනාකරණ කාර්යක්ෂමතාවය ඉහළ නැංවීම.</li> </ul>   |
| <p>ගුවන්තොටුපොළ හා ගුවන්සේවා (ශ්‍රී ලංකා ) සමාගම</p> | <ul style="list-style-type: none"> <li>▪ ගුවන් මගී පහසුකම් මෙහෙයවීම සඳහා යටිතල පහසුකම් සංවර්ධනය කිරීම.</li> <li>▪ මුළු ගුවන් සේවා බඩු තොග වලින් අවම වශයෙන් ප්‍රති අපනයන බඩු තොග ලඟා කර ගැනීම.</li> <li>▪ ගුවන් තොටුපොළ කාර්යසාධනය වර්ධනය කර ගනිමින් කලාපය තුළ ගුවන්වාර දර්ශකයන් අනුව ඉහළ ස්ථානයකට ලඟා වීම.</li> </ul>   |
| <p>ජාතික ජල සම්පාදන හා ජලාපවහන මණ්ඩලය</p>            | <ul style="list-style-type: none"> <li>▪ නව ජල සම්බන්ධතා වාර්ෂිකව වර්ධනය කිරීම.</li> <li>▪ ආදායම් නොලබන ජල ප්‍රතිශතය අඩු කිරීම.</li> <li>▪ ආරක්ෂිත පානීය නල ජල ප්‍රතිශතය වර්ධනය කිරීම.</li> <li>▪ ජල සම්බන්ධතා සඳහා මුළු සේවක සංඛ්‍යා අනුපාතය අඩු කිරීම.</li> <li>▪ මෙහෙයුම් කාර්යක්ෂමතාවය වර්ධනය කිරීම තුළින් ජල කාන්දුවීම් නඩත්තු කටයුතු සඳහා කිලෝමීටරයකට මසකට වන වියදම අඩු කිරීම.</li> </ul> |
| <p>ශ්‍රී ලංකා වරාය අධිකාරිය</p>                      | <ul style="list-style-type: none"> <li>▪ නැවක සාමාන්‍ය මෙහෙයුම් කාලය අඩු කිරීම.</li> <li>▪ බහාලුම් නැවක් නතර කර තබන සාමාන්‍ය කාලය සාමාන්‍ය මට්ටමක පවත්වාගෙන යෑම. (වලනයන්/පැය)</li> <li>▪ දොඹකරයක් සඳහා දළ බහාලුම් ඵලදායීතාවය වර්ධනය කර ගැනීම</li> </ul>   |

මූලාශ්‍ර: රජය සතු ව්‍යාපාර සහ රාජ්‍ය ව්‍යාපාර දෙපාර්තමේන්තුව

එසේම, අමාත්‍ය මණ්ඩලය විසින් අනුමැතිය ලබා දී ඇති පරිදි ශ්‍රී ලංකා රාජ්‍ය වැවිලි සංස්ථාව, නාගරික සංවර්ධන අධිකාරිය, ලංකා සතොස (පුද්ගලික) සමාගම, ඉංජිනේරුමය කාර්යයන් පිළිබඳ මධ්‍යම උපදේශක කාර්යාංශය, රාජ්‍ය දැව සංස්ථාව, ශ්‍රී ලංකා ගමනාගමන මණ්ඩලය, රාජ්‍ය ඖෂධ නීතිගත සංස්ථාව, මිල්කෝ (පුද්ගලික) සමාගම, ජාතික පශු සම්පත් සංවර්ධන මණ්ඩලය සහ භූ විද්‍යා සමීක්ෂණ හා පතල් කාර්යාංශය යන තෝරාගත් ආයතන දහය සමඟද 2018 වසරේ ජූලි මස අවසන් වන විට සාමූහික අභිලාෂ ප්‍රකාශ ගිවිසුම් අත්සන් තැබීමට සැලසුම් කර ඇත.

ආ) රාජ්‍ය ව්‍යාපාර දෙපාර්තමේන්තුවේ නිලධාරීන් විසින් රාජ්‍ය ව්‍යවසායයන්හි ප්‍රගතිය, කාර්යසාධනය සමාලෝචනය කිරීම සඳහා මෙන්ම මෙහෙයුම් ගැටළු විසඳීමට අදාළව ඒවායේ අධ්‍යක්ෂ මණ්ඩල/ඉහළ කළමනාකාරීත්වය සමඟ මුදල් හා ජනමාධ්‍ය අමාත්‍යවරයා, භාණ්ඩාගාර ලේකම්, භාණ්ඩාගාර නියෝජ්‍ය ලේකම් හෝ රාජ්‍ය ව්‍යාපාර අධ්‍යක්ෂ ජනරාල්ගේ ප්‍රධානත්වයෙන් පැවති රැස්වීම් සම්බන්ධීකරණය කරමින් ඒවාට සහභාගී වී ඇත.

### 2.3. පොදු මහජන අභිලාෂය සුරැකීම

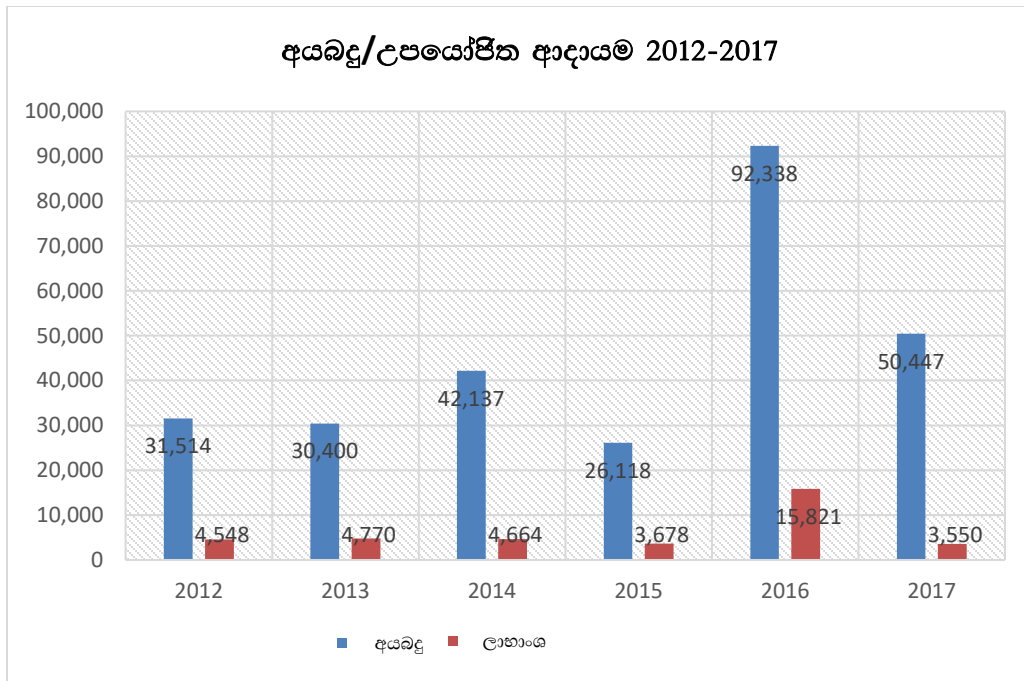
- අ) ආයතනවල කාර්යසාධනය විශ්ලේෂණය කරමින් රාජ්‍ය ව්‍යාපාර දෙපාර්තමේන්තුව විසින් කෝප් කමිටුවට ඉදිරිපත් කිරීම සඳහා වාර්තාවක් සකස් කරනු ලබයි. කෝප් කමිටුවේ මග පෙන්වීම්/නිර්දේශ ක්‍රියාත්මක කිරීම සඳහා රාජ්‍ය ව්‍යාපාර විසින් ගනු ලබන ක්‍රියාමාර්ග පිළිබඳව නිරන්තරව නියාමනය කරනු ලබයි. රාජ්‍ය ව්‍යාපාර දෙපාර්තමේන්තුවේ නිලධාරීන් කෝප් කමිටුවට සහභාගිවීම පිළිබඳ තොරතුරු “ඇමුණුම I” වශයෙන් දක්වා ඇත.
- ආ) රාජ්‍ය ව්‍යාපාරයන්හි කොටස්කරුවන්ගේ රැස්වීම්, වාර්ෂික/විශේෂිත මහා සභා රැස්වීම් සඳහා මහා භාණ්ඩාගාරය නියෝජනය කරමින් රාජ්‍ය ව්‍යාපාර දෙපාර්තමේන්තුවේ නිලධාරීන් සහභාගී වන අතර රජයේ ප්‍රතිපත්තිමය රාමුව අනුව යමින් එම ව්‍යාපාරයන්හි කාර්යසාධනය වැඩි දියුණු කර ගැනීම සඳහා අවශ්‍ය උපදෙස් කළමනාකරණය වෙත ලබා දෙන ලදී.
- ඇ) භාණ්ඩාගාර සුරක්ෂිත සහ සහන ලිපි වැනි සහාය ක්‍රමවේද අනුගමනය කරමින් මහා භාණ්ඩාගාරය විසින් 2017 වසරේදී ජල සම්පාදන හා ජලාපවහන මණ්ඩලය සඳහා රු. බිලියන 12 ක ප්‍රාග්ධන ප්‍රදාන ලබා දී ඇත.
- ඈ) ප්‍රාග්ධන පදනම ශක්තිමත් කිරීමේ දැක්මෙන් යුතුව බාසල් III විධිවිධාන සපුරාලනු හැකිවනු පිණිස 2017 වර්ෂයේදී රජය විසින් රු. බිලියන 5 ක ප්‍රාග්ධනයක් ලංකා බැංකුව හා මහජන බැංකුව වෙතද, රු. බිලියන 2.5 ක් ප්‍රාදේශීය සංවර්ධන බැංකුව වෙතද රු. මිලියන 362 ක් ශ්‍රී ලංකා ඉතිරි කිරීමේ බැංකුව වෙතද සපයා ඇත. 2017 වර්ෂයේදී ජාතික ඉතිරිකිරීමේ බැංකුව විසින් තම ඉල්ලුම් නොකළ තැන්පතු සංචිත භාවිතා කරමින් රු. මිලියන 500 ක් වටිනා කොටස් නිකුත් කොට ඇත.
- ඉ) කිරි නිෂ්පාදන අලෙවිය සියයට 16 කින් ඉහළ නැංවීම සඳහා භාණ්ඩාගාරය විසින් 2017 වර්ෂය තුළ දී සීමාසහිත මිල්කෝ සමාගම සඳහා යුරෝ මිලියන 34 ක් හා යුරෝ මිලියන 64 ක ණය පහසුකම් සපයා ඇත.

### 3. රාජ්‍ය ව්‍යාපාරවල භෞතික කාර්යසාධනය පිළිබඳ රාජ්‍ය ව්‍යාපාර දෙපාර්තමේන්තුවේ කාර්යභාරය

#### 3.1. මහා භාණ්ඩාගාරයට අයහාර හා ලාභාංශ ගෙවීම

2017 වර්ෂය තුළදී රාජ්‍ය ව්‍යාපාර 264 ක් අතරින් 47 ක් පමණක් අයබදු හා ලාභාංශ වශයෙන් බදු නොවන ආදායම සඳහා රු. බිලියන 54 කින් දායක වී ඇත. 2017 වර්ෂයේදී රාජ්‍ය ව්‍යාපාරයන්හි ව්‍යාපාරික කටයුතු ප්‍රතිව්‍යුහගත කිරීම සහ පුළුල් කිරීම සඳහා අයවැයෙන් සිදු කළ මාරුවීම් ලෙස රුපියල් බිලියන 41 ක් රජය විසින් මෙහෙයවනු ලැබීය. 2017 දී එකතු කරන ලද ලාභාංශ සහ අයබදු පිළිබඳ තොරතුරු ඇමුණුම III හි දක්වා ඇත.

#### 3.1. වගුව: අයබදු/ උපයෝජිත ආදායම 2012-2017



මූලාශ්‍ර: රජය සතු ව්‍යාපාර සහ රාජ්‍ය ව්‍යාපාර දෙපාර්තමේන්තුව

#### 3.2 ක්‍රමෝපායිකව වැදගත්වන රාජ්‍ය ව්‍යවසායයන්හි මූල්‍ය තත්ත්වය

රාජ්‍ය ව්‍යාපාර දෙපාර්තමේන්තුව විසින් රාජ්‍ය ව්‍යාපාර වෙතින් මූල්‍ය තොරතුරු එක් රැස් කිරීම හා විශ්ලේෂණය කිරීම කාලීනව සිදු කරනු ලබන අතර එම ප්‍රතිඵල මත පදනම්ව ඒවායේ අධ්‍යක්ෂ මණ්ඩල සහ/හෝ ඉහළ කළමනාකරණය සමඟ සමාලෝචන රැස්වීම් පවත්වන ලදී. ක්‍රමෝපායන් වශයෙන් වැදගත්වන රාජ්‍ය ව්‍යවසායයන්හි මූල්‍ය තත්ත්වය පිළිබඳ තොරතුරු ඇමුණුම IV වශයෙන් දක්වා ඇත.

#### 4. රජය සතු වාණිජ ව්‍යවසායයන්හි කාර්යසාධනය

##### 4.1 රජය සතු වාණිජ ව්‍යවසායයන්හි කාර්යසාධනය සහ රාජ්‍ය ව්‍යාපාර දෙපාර්තමේන්තුවේ නිර්දේශ

| අංශය   | රජය සතු ව්‍යාපාර කාර්යසාධනය   | නිර්දේශ  |
|--|---|--|
| <p><b>බලශක්ති අංශය</b></p> <p>ලංකා විදුලිබල මණ්ඩලය (ලංවිම)</p> | <p>2017 වර්ෂය තුළ දී, ලංකා විදුලිබල මණ්ඩලය ගි.වො.පැ. 13,249 අලෙවි කර ඇති අතර එය 2016 වර්ෂයට සාපේක්ෂව ගි.වො.පැ. 464 ක වැඩිවීමකි. කෙසේ වෙතත්, 2016 දී රු. මිලියන 231,147 ක් වූ මෙහෙයුම් පිරිවැය රු. මිලියන 272,962 දක්වා වැඩි වූ අතරතුර 2016 ට සාපේක්ෂව එහි ආදායම රු. මිලියන 223,731 ක් දක්වා සියයට 3 කින් පමණක් ඉහළ ගොස් තිබේ. ලංකා විදුලිබල මණ්ඩලය 2016 දී වාර්තා කල රු. මිලියන 14,499 ක් වූ අලාභය රු. මිලියන 49,231 දක්වා 240 කින් වැඩි වීමට මෙම මෙහෙයුම් පිරිවැයෙහි සැලකිය යුතු වැඩිවීම හේතු වී ඇත. එසේම, සියයට 21 ක අතිරේක පිරිවැයක් පෙන්නුම් කරමින් ලංකා විදුලිබල මණ්ඩලය විසින් 2016 දී රු. බිලියන 152 ක් වූ සෘජු ජනන වියදම රු. 2017 දී රු. බිලියන 184.60 ක් ලෙස වාර්තා කර ඇත. පිරිවැය පිළිබඳ කරන මිල ක්‍රමවේදයක් නොමැති වීම තුළින්, ලංකා විදුලිබල මණ්ඩලය සිය ද්‍රවශීල අවශ්‍යතා කළමනාකරණය කර ගැනීමට රාජ්‍ය බැංකු වලින් ණය ලබාගැනීම මගින් 2016 වසරේදී රු. මිලියන 8,691 ක් වූ ණය ගැනීම් 2017 වර්ෂය අවසානයේ දී රු. මිලියන 6,108 ක්</p> | <p>විදුලි මෝටර් රථ හඳුන්වාදීම හා විදුලි උපකරණ භාවිතය වැඩිවීමත් ආර්ථිකය වෙත එකතු වන කර්මාන්ත වැඩිවීමත් සමග පසුගිය වසර 05 තුළ විදුලිය සඳහා වන ඉල්ලුම වසරින් වසර දළ වශයෙන් සියයට 05 ක සාමාන්‍ය වේගයකින් වර්ධනය වෙමින් පවතී.</p> <p>ඒ අනුව රජයේ ද්වි උපාය මාර්ගය ලෙස අඩු වියදම මෙන්ම පරිසර හිතකාමී විදුලි බල උත්පාදනය සහතික කිරීමට යොමු වී ඇත. මහජන උපයෝගීතා කොමිෂන් සභාව විසින් අනුමත කරන ලද ලංකා විදුලිබල මණ්ඩලයේ දිගුකාලීන විදුලිබල උත්පාදන සැලැස්මට අනුව 2018 සිට 2037 දක්වා කාලය තුළ සෑම වසරකම නිෂ්පාදන ධාරිතාව ඉහළ නැංවීම අවම වශයෙන් මෙ. වො. 400 ක් ලෙස පවත්වා ගැනීම සඳහා යොමුවිය යුතු අතර අවම වශයෙන් රුපියල් බිලියන 85 ක් හෝ ඇ.ඩො.මි. 550 ක් පමණ ආයෝජනය කළ යුතුය.</p> |

|                                     |   |  |
|-------------------------------------|---|--|
|                                     | <p>දක්වා වර්ධනය විය. මෙම වසරේදී රජය විසින් තම වාණිජමය නොවන බැඳීම් ආවරණය කිරීම සඳහා ලංකා විදුලිබල මණ්ඩලයට රු. බිලියන 6 ක් අතිරේක ප්‍රතිපාදන වශයෙන් ලබා දෙන ලදී.</p>  |  |
| <p>ලංකා බණිජතෙල් නීතිගත සංස්ථාව</p> | <p>රටේ සමස්ත ඉන්ධන ඉල්ලුම සඳහා ආනයන මත යැපීම හේතුවෙන් වර්ෂය පුරාම බනිජ තෙල් ආශ්‍රිත නිෂ්පාදන ආනයනය කරනු ලබයි. 2017 වර්ෂයේදී බණිජතෙල් නිෂ්පාදන ආනයන සඳහා වන වියදම ඇ.ඩො. මිලියන 3,167 ක් වූ අතර එය 2017 වසරේ රටේ සමස්ත ආනයන වලින් සියයට 11.9 ක් නිරූපනය කරනු ලබයි.</p> <p>2013 වසරේ සිට පහළ යමින් තිබූ ජාත්‍යන්තර තෙල් මිල ගණන් 2017 වසරේ ආරම්භයත් සමඟම ඉහළ යෑම ආරම්භ විය. 2013 වසර අවසාන වන විට බැරලයට ඩොලර් 113 ක් පමණ පැවති යූ.කේ. බ්‍රෙන්ට් බොරතෙල් මිල ගණන් 2016 වසර අවසානය වන විට බැරලයකට ඩොලර් 54 ක් දක්වා පහත වැටී තිබූ අතර 2017 වසරේ අවසාන වන විට එය බැරලයට ඩොලර් 64 ක් පමණ විය.</p> <p>ලංකා බණිජතෙල් නීතිගත සංස්ථාවේ 2017 වසරේ මුළු ආදායම රටේ දළ ජාතික නිෂ්පාදිතයෙන් සියයට 4 ක් නිරූපණය කරන අතර එය 2016 වසරට සාපේක්ෂව සියයට 21 කින් වැඩිවී ඇත. පෙට්ටුල් සඳහා වන</p> | <p>වෙළඳපොල බලවේග හරහා අනාගතයේදී ඉහළ යා හැකි තෙල් මිල ගණන් තුළින් ඇතිවිය හැකි බාහිර අවදානම් තුළින් රටේ සාර්ව ආර්ථික ක්‍රියාවලියට වියහැකි අහිතකර බලපෑම් අවම කර ගැනීම සඳහා රජය විසින් අවශ්‍ය කරන ප්‍රතිපත්ති තීරණ ගැනීම කාලෝචිත වේ.</p> <p>බැංකු ණය සඳහා වන බැඳියාව ලංකා බණිජතෙල් නීතිගත සංස්ථාවේ ශුද්ධ ලාභය කෙරෙහි තදබල බලපෑමක් කර ඇති බව පෙනී යයි. ඒ අනුව, ලංකා බණිජතෙල් නීතිගත සංස්ථාවට රු.බිලියන 39.3 දළ ලාභයක් වාර්තා කිරීමට හැකි වුවද රු.බිලියන 10.5 ක් වූ පොළී වියදම සංස්ථාවේ ශුද්ධ ලාභය රු. බිලියන 3.5 දක්වා හීන කිරීමට ප්‍රධාන වශයෙන් හේතුවී ඇති බව පෙනී යයි. එබැවින් ලංකා බණිජතෙල් නීතිගත සංස්ථාව විසින් ආයතනයේ මෙහෙයුම් ක්‍රියාවලිය කෙරෙහි වන අතිරේක පිරිවැය අඩුකල හැකි විකල්ප මූල්‍යන ක්‍රියාමාර්ග ලබා ගැනීමට ඇති හැකියාව සොයා බැලිය යුතුම ය.</p> |

|   |  |  |
|---|--|--|
|   | <p>ඉල්ලුම සියයට 40 කින් ද ඩීසල් සඳහා වන ඉල්ලුම සියයට 10 කින්ද විදුලිබල උත්පාදනය සඳහා යොදාගනු ලබන අඩු සල්පර් සාන්ද්‍රණයක් සහිත දැවිතෙල් සඳහා ඉල්ලුම තුන් ගුණයකින් ද ඉහළ යාම මේ කෙරෙහි බලපාන ලදී.</p> <p>රු.මිලියන 3,504 ක් තරම් පහළ අගයක් වන ලංකා බණිජතෙල් සංස්ථාවේ ලාභයද වාර්තා වී ඇත්තේ ඩීසල් හා දැවිතෙල් ධන ලාභාන්තිකයක් සහිතව විදුලිබල නිෂ්පාදන අංශය වෙත විකිණීම තුලින් බව පෙනී යයි.</p>  |  |
| <p><b>ජලය</b></p> <p>ජාතික ජල සම්පාදන හා ජලාපවහන මණ්ඩලය</p> <p>ජලාපවහන මණ්ඩලය</p> | <p>රජයේ අරමුණට අනුගතව ජාතික ජල සම්පාදන හා ජලාපවහන මණ්ඩලය 2025 වන විට ආරක්ෂිත පානීය ජල ආවරණය සියයට සියය දක්වා ලගාකර ගැනීමට අපේක්ෂා කරයි.</p> <p>මෙම ඉලක්කයට අනුව 2017 වසර තුළදී නව සම්බන්ධතා 126,701 ක් ලබා දෙමින් 2017 වසර අවසාන වන විට ජාතික ජල සම්පාදන හා ජලාපවහන මණ්ඩලයේ මුළු නළ ජල සම්බන්ධතාවයන් සංඛ්‍යාව 2,219,172 ක් දක්වා වර්ධනය කරගෙන තිබුණි. 2017 වසර අග වන විට ජාතික ජල සම්පාදන හා ජලාපවහන මණ්ඩලයේ රු. බිලියන 190 ක් වටිනා දූනට සිදු කරමින් පවතින ව්‍යාපෘතීන් ගණන 23 කි. මෙම ව්‍යාපෘතීන් නම්;</p> <p>අ) ජාතික ජල සම්පාදන ජලාපවහන මණ්ඩලය විසින් සම්පූර්ණයෙන්ම මූල්‍යනය කර</p> | <p>දුර්වල ව්‍යාපෘති කළමනාකරණය සහ ප්‍රසම්පාදන ක්‍රියාවලියේ ප්‍රමාදවීම් හේතුවෙන් ජාතික ජල සඳම්පාදන හා ජලාපවහන මණ්ඩලය විසින් ක්‍රියාත්මක කර ඇති ව්‍යාපෘතිවල ප්‍රමාද වීම් හා විශාල පිරිවැය ඉහළ යාම් දක්නට සිදු වී ඇත. ඒ අනුව, මුදලට නිසි අගයක් ලබා ගැනීම සඳහා ආයතනය විසින් ව්‍යාපෘති කළමනාකරණය ක්‍රියාකාරී සහ අධීක්ෂණ ක්‍රමවේදය ඉහළ නැංවීමට කටයුතු කළ යුතුය.</p> <p>අභිතකර කාලගුණ සාධක දිගු කාලීන නියං තත්ත්වය සහ ජල දූෂණය වැනි පාලනය කළ නොහැකි සාධක මත, පවත්නා ප්‍රමිතීන් තුළ දවස පුරා අඛණ්ඩ ජල සැපයුමක් ලබාදීම අපහසු වී ඇත. මෙම තත්ත්වය යටතේ දියුණු තාක්ෂණික හා විද්‍යාත්මක ක්‍රමවේද යොදා ගනිමින් ආරක්ෂිත ජල</p> |



|  |  |  |
|--|--|--|
|  | <p>තිබූ හා ජාතික ජල සම්පාදන හා ජලාපවහන මණ්ඩලය විසින් සෘජුව ණය ලබාදෙන්නා සමග ගිවිසුම් වලට එළඹෙමින් ඒ සඳහා භාණ්ඩාගාර ඇපකරයක් හෝ පහසුකම් ලිපියක් ලබාගෙන ඇති ව්‍යාපෘති.</p> <p>ඇ) ණය ලබාදෙන්නා හා රජය අතර මූල්‍යන ගිවිසුමක් යටතේ සම්පූර්ණයෙන්ම රජය මගින් මූල්‍යනය කිරීම</p> <p>ඈ) රජය මගින් අර්ධ වශයෙන් මූල්‍යනය කිරීම. උදාහරණයක් ලෙස, 2016 වසරේ සිට නාගරික ප්‍රදේශවල ව්‍යාපෘති මූල්‍යනය සඳහා රජය මගින් සියයට 50 ක්ද ඉතිරි සියයට 50 ජාතික ජල සම්පාදන හා ජලාපවහන මණ්ඩලය විසින්ද, ග්‍රාමීය ව්‍යාපෘති වෙනුවෙන් සියයට 75 ක්ද රජය විසින් ද ඉතිරි සියයට 25 ජාතික ජල සම්පාදන හා ජලාපවහන මණ්ඩලය විසින් ද දරනු ලැබේ.</p> <p>(අ) හා (ඈ) යන අවස්ථා දෙකේදීම ජාතික ජල සම්පාදන හා ජලාපවහන මණ්ඩලය වෙත ජාතික අයවැය මගින් ප්‍රතිපාදන ලබාදීමෙන් රජය මගින් වියදම් පරතරය මූල්‍යනය කිරීම සඳහා සහයෝගය ලබාදෙයි. ජාතික ජල සම්පාදන හා ජලාපවහන මණ්ඩලයේ ද්‍රවශීලතා අවශ්‍යතා සඳහා සහය වනු වස් රජය විසින් විවිධ අවස්ථාවන්හිදී ජාතික ජල සම්පාදන හා ජලාපවහන</p> | <p>සැපයුමක් ලබා දීම තහවුරු කිරීම සඳහා විකල්ප ක්‍රමවේද සොයා බැලීම කෙරෙහි අවධානය යොමු කළ යුතුය.</p> <p>තිරණ ගැනීමේ කාර්යක්ෂමතාව තොරතුරු විශ්වාසදායීත්වය හා නිරවද්‍යතාවය මත රඳා පවතින හෙයින් ආයතනික සම්පත් සැලසුමක් හා සබැඳි කළමනාකරණ තොරතුරු පද්ධතියක් අවශ්‍යතාව ආයතනය වෙත පවතී.</p> |
|--|--|--|

|  |  |   |
|--|--|---|
|  | <p>මණ්ඩලයට අනුග්‍රහය දක්වනු පිණිස දැනටමත් භාණ්ඩාගාර බැඳුම්කර නිකුත්කර ඇති අතර ඉදිරියේදීද ආයතනයේ ශේෂ පත්‍රය ශක්තිමත් කිරීම සඳහා බැඳුම්කර නිකුත් කිරීමට කටයුතු කරනු ඇත. ඒ හැර රජය විසින් භාණ්ඩාගාර ඇපකර හා පහසුකම් ලිපිද නිකුත් කර ඇත.</p> <p>මුළු ජනගහනය සඳහා ජලය ලබාදීමේ අරමුණ ඉටුකරගැනීමේදී මණ්ඩලය විසින් විවිධ ගැටළු වලට මුහුණ දෙන කාලගුණ රටාවන්ගේ බලපෑම හේතුවෙන් විශ්වාසදායී ජල මූලාශ්‍රයන් සීමිත වීම ප්‍රධාන ගැටළුවක් වන අතර අනාරක්ෂිත පාරිසරික භාවිතයන් හේතුවෙන් සිදුවන භූගත ජල දූෂණයද සැලකිය යුතු වේ. මෙම තත්ත්වය යටතේ මණ්ඩලය, යාපනය අර්ධද්වීපයේ කරදියෙන් ලුණු ඉවත් කිරීමේ ව්‍යාපෘතියක්ද භාරගෙන ඇත. අඛණ්ඩව පාරිභෝගිකයා වෙත පිරිසිදු පානීය ජලය සැපයීමේ අරමුණ සඳහා සහය වනු වස් සිදු කළ යුතු ආයෝජන පරතරය ගැලපීම සඳහා සම්පූර්ණයෙන් රජයේ මුදල් මතම යැපීම වෙනුවට විකල්ප ක්‍රමවේදයක් ලෙස රාජ්‍ය පුද්ගලික හවුල් ව්‍යාපාර ආකෘතිය භාවිතයට ඇති හැකියාව සහ විකල්ප තාක්ෂණ ක්‍රමවේදයන් පිළිබඳව මණ්ඩලය සොයා බලයි.</p> |   |
| <p><b>මගී ප්‍රවාහනය</b></p> <p>ශ්‍රී ලංකා ගමනාගමන මණ්ඩලය</p> | <p>2017 වර්ෂය අවසානයේදී ශ්‍රී ලංකා ගමනාගමන මණ්ඩලය මෙහෙයුම් ඉතිහාසයේ පළමු වරට රු. බිලියන</p>  | <p>ස්වයං වර්ධිත ව්‍යවසාය සම්පත් සැලසුම්කරණ පද්ධතියක් (ERP) හරහා ශ්‍රී ලංගමයේ මෙහෙයුම්</p> |

|  |  |   |
|--|--|---|
|  | <p>2 ක ලාභයක් වාර්තා කිරීමට (භාණ්ඩාගාර මූල්‍ය ප්‍රදාන රහිතව) සමත් විය. ශ්‍රී ලංගමයේ ලාභදායීත්වයට හේතු වූ කරුණු නම්,</p> <ul style="list-style-type: none"> <li>▪ 2014 වර්ෂයේදී කල්බදු පදනම මත නව බස් රථ 2,200 ක් මිල දී ගැනීම මගින් බස් රථ ඇණියේ නඩත්තු වියදම අඩු කිරීම හා ධාවනය කරන ලද කිලෝමීටර් ප්‍රමාණය වැඩි කිරීම හරහා සිය කාර්යසාධනයේ උක්ත ධනාත්මක හැරවුමක් සනිටුහන් කිරීමට ශ්‍රී ලංගමය සමත් විය. සමස්ත කල්බදු වටිනාකම වසරකට රුපියල් බිලියන 2 ක් පමණ වන අතර ඉන් සියයට 50 ක් මහා භාණ්ඩාගාරය විසින් සැපයේ.</li> <li>▪ ශ්‍රී ලංගමයේ අතිරික්ත සේවක ගැටළුව විසඳීම සඳහා මහා භාණ්ඩාගාරය මගින් රු. මිලියන 6,500 ක වියදමක් දරමින් ස්වයං විශ්‍රාම යෝජනා ක්‍රමයක් 2016 දී හඳුන්වාදෙනු ලැබූ අතර මේ යටතේ සේවකයින් 3,822 ක් විශ්‍රාම ගත්වන ලදී. මේ යටතේ මසකට රු. මිලියන 146 ක්, එනම් වසරකට රු. මිලියන 1,752 ක මුදලක් ඉතිරි කර ගැනීමට හැකිව ඇත.</li> <li>▪ 2017 වසරේදී බස් ගාස්තු වැඩිවීම හේතුවෙන් පසු ගිය වසරට සාපේක්ෂව 2017 වසරේදී ධාවන ආදායම</li> </ul> | <p>අකාර්යක්ෂමතාවය අවම කර ගැනීම සඳහා ප්‍රවාහන හා සිවිල් ගුවන් සේවා අමාත්‍යාංශය, ක්‍රමෝපායික ව්‍යවසාය කළමනාකරණ නියෝජන ආයතනය (SEMA) සහ මහා භාණ්ඩාගාරය මැදිහත් වීමෙන් ලාභ කේන්ද්‍රීය සංකල්පය සහ පවුල් හිමිකාරීත්වය පදනම් කරගත් උපාය මාර්ගික ව්‍යාපාර සැලැස්මක් සැකසීමට කටයුතු කරමින් සිටී. මෙමගින් ශ්‍රී ලංගමයේ ලාභදායීත්වය 2018 වසරේදී හා ඉන් පසුව ඉහළ නැංවීමට අපේක්ෂා කෙරේ.</p> |
|--|--|---|

|   |   |  |
|---|---|--|
|   | <p>රුපියල් මිලියන 1000 කින් වැඩි වී ඇත.</p>   |  |
| <p><b>ගුවන් සේවා</b></p> <p>ගුවන් තොටුපල හා ගුවන්සේවා සමාගම</p> | <p>2016 වර්ෂයේ වාර්තා කල රු. මිලියන 20,224 ක් සමග සැසඳීමේදී 2017 වර්ෂයේදී ගුවන්තොටුපල හා ගුවන්සේවා සමාගමේ මුළු ආදායම රු. මිලියන 23,536 ක් දක්වා සියයට 16 කින් වර්ධනය කරගෙන ඇත. 2017 වර්ෂයේදී විදේශ විනිමය උච්චාවචනය අවම මට්ටමක පැවතීම හේතුවෙන් ගුවන්තොටුපල හා ගුවන්සේවා සමාගමේ සමස්ත මෙහෙයුම් පිරිවැය අයවැයගත අගයට වඩා අඩු වීමට හේතු වී ඇත. කෙසේවුවද, ගුවන් තොටුපල හා ගුවන් සේවා සමාගමේ ගුවන් ධාවන පථය වසා දැමීම එහි පළමු කාර්තුවේ කාර්යසාධනය කෙරෙහි බලපා ඇත. 2016 වර්ෂයේදී වාර්තාකල රු.මිලියන 37,679 ට සාපේක්ෂව වැඩි වශයෙන් ව්‍යාපෘති ණය ගැනීම නිසා 2017 වර්ෂය අගදී සමාගමේ මුළු ණය ප්‍රමාණය රු. මිලියන 42,780 ක් දක්වා වර්ධනය වී ඇත.</p> <p>ගුවන්තොටුපල හා ගුවන්සේවා සමාගම, මධ්‍ය කාලීනව ළඟා කර ගත යුතු ප්‍රධාන කාර්යසාධන දර්ශක ඇතුළත් කරමින් සාමූහික අභිලාෂ ප්‍රකාශයට එළඹෙන ලද ආයතන 05 අතුරින් එක් ආයතනයකි. ඒ අනුව 2017 වර්ෂයේදී සාමූහික අභිලාෂ ප්‍රකාශයේ සඳහන් පරිදි</p> | <p>2025 සඳහා පුරෝකථනය කරන ලද ඉල්ලුම සපුරා ගැනීම සඳහා ආයතනය මගින් අදාළ යටිතල පහසුකම් සංවර්ධනය සඳහා ආයෝජන සිදු කළ යුතුය.</p> <p>බණ්ඩාරනායක ජාත්‍යන්තර ගුවන් තොටුපොළේ ධාවන පථය නියම කර ගත් කාල පරිච්ඡේදය තුළ අළුත්වැඩියා කර නොමැති බැවින් 2017 මුල් භාගයේදී ව්‍යාපෘතිය සම්පූර්ණ කිරීම සඳහා ආයෝජනය කර ඇත.</p> <p>වැඩිවන ඉල්ලුම ඉහළ නැංවීම සඳහා ආයතනය විසින් ව්‍යාපෘතිය කඩිනම්ව ක්‍රියාත්මක කළ යුතුය.</p> |

|                                       |   |   |
|---------------------------------------|---|---|
|                                       | <p>ගුවන්තොටුපල හා ගුවන්සේවා සමාගම විසින් අවධානයට ලක් කළ යුතු කරුණු කිහිපයක් පහත දක්වා ඇත.</p> <p>(i) ඉලක්කගත ලාභය වූ රු. මිලියන 9,304 ඉක්මවීම.</p> <p>(ii) බණ්ඩාරනායක ජාත්‍යන්තර ගුවන්තොටුපල සංවර්ධනය කිරීමේ දෙවන අදියර ව්‍යාපෘතිය ආරම්භ නොකිරීම නිසා රු. මිලියන 18,300 ක අපේක්ෂිත ප්‍රාග්ධන ආයෝජනය 2017 වර්ෂයේදී සිදු කිරීමට නොහැකි වීම.</p> <p>2017 වර්ෂයේදී ගුවන්යානා පද්ධතිය වැඩිදියුණු කිරීම සහ ගුවන් පටය ප්‍රතිස්ථාපනය කිරීම ඇතුළත් ව්‍යාපෘතිය සම්පූර්ණ කිරීමෙන් පසු බණ්ඩාරනායක ගුවන්තොටුපලට 380 වැනි විශාල ප්‍රමාණයේ ගුවන්යානා හැසිරවීමට හැකියාව ලැබී ඇත. කෙසේ වෙතත් බණ්ඩාරනායක ජාත්‍යන්තර ගුවන්තොටුපලේ ධාරිතාව ඉක්මවා මෙහෙයුම් කටයුතු සිදුකිරීම, ආයතනයට කාර්යක්ෂම සේවාවක් ලබා දීමට බාධාවක් වී ඇත.</p> |   |
| <p><u>ශ්‍රී ලංකන් ගුවන් සමාගම</u></p> | <p><u>ශ්‍රී ලංකන් ගුවන් සමාගමේ කාර්යසාධනය පසුගිය වසර කිහිපය තුළදී ගැටළුකාරී තත්ත්වයන් පෙන්නුම් කළ අතර 2017 වර්ෂයේදී ද අබණ්ඩව එම තත්ත්වය පැවතීම තුළින් ආයතනයේ සමූච්චිත අලාභය සහ සෑණ ශුද්ධ වත්කම් ප්‍රමාණය 2017.03.31 දින වන විට පිළිවෙලින් රු.මිලියන 169,775 ක් සහ රු.මිලියන 115,767 කි.</u></p>   | <p>අබණ්ඩ මෙහෙයුම් අලාභ තත්ත්වයන් යටතේ වුවද <u>ශ්‍රී ලංකන් ගුවන් සමාගම</u> ගුවන් සේවා අංශයේ ප්‍රධාන සේවා සපයන්නා බවට පත් විය. 2016 වසරේදී සමාගමේ වෙළඳපොළ කොටස මුළු <u>ගුවන්</u> මගී ප්‍රමාණයෙන් සියයට 50 ක් විය. රාජ්‍ය-පෞද්ගලික</p> |

|  |  |  |
|--|--|--|
|  | <p>වච්චනමානගේ සිය මෙහෙයුම් කටයුතු ප්‍රතිව්‍යුහගත කිරීමේ ක්‍රියාවලිය තුළ ශ්‍රී ලංකන් ගුවන් සමාගම නියැලී සිටින අතර ඉතා ඉක්මනින් <u>මූලෝපායික ක්‍රමෝපායික වශයෙන් වැදගත්</u> හවුල්කරුවෙකු (ඒර්ඒටසජ ඒරඑබැර) සමඟ නව ව්‍යාපාරික ආකෘතියක්/මාදිලිය <u>හඳුන්වාදීමට මේ වන විට කටයුතු කරමින් සිටී.</u> <del>අවසන් කිරීමට අපේක්ෂා කෙරේ.</del> කෙසේ වෙතත්, 2007 අංක 07 දරණ සමාගම් පනතේ <u>220 වන වගන්තියට අනුව</u> <del>න</del> <del>අනුම</del> ශ්‍රී ලංකන් ගුවන් සමාගම— විසින් මුහුණපා ඇති තදබල ප්‍රාග්ධන පාඩු <del>අවාසිදායක</del> <del>ප්‍රාග්ධන</del> <del>තත්ත්වය</del> හේතුවෙන්, ප්‍රතිව්‍යුහගත කිරීමේ ක්‍රියාවලිය අවසන් වන තුරු <del>ඒ සඳහා ලබා දී ඇති කාලය තුළදී</del> ශ්‍රී ලංකන් ගුවන් සමාගම වෙත රජයේ අනුග්‍රහය ලබා දිය <u>බැරියරයක්</u> <del>බවට</del> අමාත්‍ය මණ්ඩලය විසින් නැවතත් තහවුරු කර ඇත.</p> | <p>හවුල්කාරීත්වය යටතේ වුවද ආයතනය රජය වෙත පවත්වා ගැනීම අවශ්‍ය වේ. නව ව්‍යාපාරික ආකෘතිය තුළින් මහා භාණ්ඩාගාරයට මූල්‍ය බරක් ඇති නොවිය යුතුය.</p>                    |
| <p>වරාය අංශය<br/><br/>ශ්‍රී ලංකා වරාය අධිකාරිය</p> | <p>2016 වර්ෂයේදී වාර්තා වූ 5,782 ක නෞකා පැමිණීමට සාපේක්ෂව 2017 වර්ෂයේදී සුළු වර්ධනයක් සහිතව වාර්තා වූ නෞකා පැමිණීම 5,798 ක් වූ අතර 2016 වර්ෂයේදී වරාය අධිකාරිය වාර්තා කළ රු. බිලියන 44.08 ක් වූ ආදායම 2017 වර්ෂය තුළදී සියයට 1 කටත් වඩා අඩු ප්‍රතිශතයකින් වර්ධනය වී ඇත. එසේම 2017 වර්ෂයේ වරාය අධිකාරියේ දළ ලාභය රු. බිලියන 16.78 ක පමණ මට්ටමක පැවති</p>  | <p>පෞද්ගලික අංශය සමඟ තරගකාරීත්වය පවත්වාගෙන යා හැකිවන අයුරින් ශ්‍රී ලංකා වරාය අධිකාරිය විසින් තවදුරටත් සාමාන්‍ය ආවර්තිත කාලය වර්ධනය කර ගැනීම කටයුතු කළ යුතුය.</p> |

|  |  |  |
|--|--|--|
|  | <p>අතර එය 2016 වර්ෂය තුළදී රු. බිලියන 27.8 ක්ව පැවතුණි.</p> <p>කෙසේ වෙතත් මූල්‍ය පිරිවැය රු බිලියන 2.22 කින් අඩුවීම සහ විදේශ විනිමය අලාභයට හේතු වූ මූල්‍ය පිරිවැය අඩු වීම සහ 2016 වර්ෂයේදී රු.බිලියන 237 ක්ව පැවති මුළු ණය 2017 වර්ෂයේදී රු. බිලියන 69 ක් දක්වා අඩු වීමේ ප්‍රතිඵලයක් ලෙස 2016 වර්ෂයේ රු. බිලියන 1,035 ක්ව පැවති ශුද්ධ ලාභය 2017 වර්ෂය තුළදී රු. බිලියන 13,222 ක් ලෙස සියයට 1,188 කින් කැපී පෙනෙන ලෙස වර්ධනය විය.</p> <p>විශාල විදේශ ආයෝජන ප්‍රවාහයන් තුළින් වරාය වැඩිදියුණු කිරීම සහ නඩත්තු කිරීම මගින් සමස්ත වරාය ක්ෂේත්‍රය සංවර්ධනය කිරීමට රජය විසින් බලාපොරොත්තු වේ.</p> <p>හම්බන්තොට වරාය අදියර II නැගෙනහිර බහාලුම් පර්යන්තය හා අංගනය, ගාලු වරාය දියකඩනය හා අනෙකුත් පහසුකම් ඉදිකිරීම 2016 වර්ෂය තුළදී සාර්ථකව නිමකරන ලද ව්‍යාපෘතීන් වේ. එසේම එම වර්ෂය තුළදී බහාලුම් බෙදාහැරීම, අගය එකතු කරන ලද සේවා මධ්‍යස්ථාන ස්ථාපිත කිරීම සහ ව්‍යාපාරික මධ්‍යස්ථාන ඉදිකිරීම යනාදී කටයුතු දැනටමත් ආරම්භ කර ඇත.</p> <p>රජය සහ පෞද්ගලික අංශයේ දායකත්වය ඇතිව හවුල් සමාගමක් ලෙස හම්බන්තොට වරාය මෙයෙහිවීමේ රජයේ ප්‍රතිපත්තියට</p> |  |
|--|--|--|

|   |  |   |
|---|--|---|
|   | <p>අනුව ශ්‍රී ලංකා ප්‍රජාතාන්ත්‍රික සමාජවාදී ජනරජය, China Merchant Port Holdings සමාගම, හම්බන්තොට ජාත්‍යන්තර වරාය (පෞද්ගලික) සමූහ සමාගම සහ ජාත්‍යන්තර වරාය සේවා (පෞද්ගලික) සමාගම එක්ව 2017.12.09 සිට බලපැවැත්වෙන පරිදි 2017.07.29 දින සහන ගිවිසුමකට එළඹෙන ලදී. මේ සඳහා රජය වෙත ලබා දීමට මූලික වශයෙන් එකඟ වූ මුදල ඇ.ඩො. බිලියන 1.4 ක් වූ අතර ඉන් පළමු අදියර ලෙස ඇ. ඩොලර් 292,097,400 ක මුදලක් වරාය අධිකාරිය වෙත ප්‍රේෂණය කර ඇත.</p>   |   |
| <p><b>ඉදිකිරීම් අංශය</b></p> <p>රාජ්‍ය ඉංජිනේරු සංස්ථාව</p> | <p>රාජ්‍ය ඉංජිනේරු සංස්ථාවල ඉංජිනේරුමය කාර්යයන් පිළිබඳ මධ්‍යම උපදේශන කාර්යාංශයල රාජ්‍ය සංවර්ධන හා නිර්මාණ නීතිගත සංස්ථාව යන ආයතනවල 2017 වර්ෂයේ ආදායම 2016 වර්ෂයට සාපේක්ෂව සියයට 3 ක අඩුවීමක් පෙන්නුම් කරයි.</p> <p>රාජ්‍ය ඉංජිනේරු සංස්ථාවේ ආදායම 2016 දී රු. මිලියන 2,335 ක් වූ අතර එය 2017 දී රු. මිලියන 2,960 ක් දක්වා සියයට 27 කින් ඉහළ ගොස් ඇති අතර, එහි වියදම් ද සියයට 18 කින් ඉහළ ගොස් ඇත. 2017 වර්ෂයේදී රාජ්‍ය ඉංජිනේරු සංස්ථාව රු. මිලියන 940 ක අලාභයක් ලබා ඇති අතර එය 2016 වර්ෂයට සාපේක්ෂව සියයට 2 ක</p> | <p>ආයතනවල පවත්නා ද්‍රවශීලතා ගැටළු ආයතනයේ දෛනික කටයුතු සඳහා බලපෑම් ඇති කරන හෙයින් කොන්ත්‍රාත් කළමනාකරණ දුර්වලතා වළක්වා ගැනීමටත් පියවිය යුතු ණය එකතු කර ගැනීම සඳහාත් රාජ්‍ය සංවර්ධන හා නිර්මාණ නීතිගත සංස්ථාව හා රාජ්‍ය ඉංජිනේරු සංස්ථාව විසින් පියවර ගත යුතු වේ.</p> |



|   |  |  |
|---|--|--|
|   | <p>අඩුවීමකි. ආයතනයේ පවතින දුර්වලතා ගැටළු හේතුවෙන් රාජ්‍ය ඉංජිනේරු සංස්ථාව 2017 දී ලැබිය යුතු මුළු ලැබීම් රු. මිලියන 2,182 දක්වා සියයට 15 කින් ඉහළ ගොස් ඇත.</p> <p>රාජ්‍ය ඉංජිනේරු සංස්ථාවේ කාරක ප්‍රාග්ධන අවශ්‍යතා සපුරාලීම සඳහා ලංකා බැංකුව වෙතින් ලබා ගත් ණය මුදල සඳහා ලබා දුන් රුපියල් මිලියන 150 ක් වූ භාණ්ඩාගාර ඇපකරයේ වලංගු කාලය 2018.08.27 දක්වා දීර්ඝ කිරීමට අමාත්‍ය මණ්ඩලය විසින් අනුමැතිය ලබා දෙන ලදී.</p> |  |
| <p>ඉංජිනේරුමය කාර්යයන් පිළිබඳ මධ්‍යම උපදේශන කාර්යාංශය</p> | <p>ඉංජිනේරුමය කාර්යයන් පිළිබඳ මධ්‍යම උපදේශන කාර්යාංශයේ 2016 දී රු. මිලියන 10ල 817 ක් වූ ආදායම 2017 දී රු. මිලියන 9ල 954 දක්වා සියයට 8 කින් අඩුවී ඇති අතර ලාභය රු. මිලියන 633 ක් දක්වා පසුගිය වර්ෂයට සාපේක්ෂව සියයට 22 කින් අඩු විය.</p> <p>ඉංජිනේරුමය කාර්යයන් පිළිබඳ මධ්‍යම උපදේශන කාර්යාංශයේ හි මුළු ලැබීම් ප්‍රමාණය 2017 වර්ෂය අවසානයේ දී රු. මිලියන 8ල 048 ක් විය.</p>   |  |
| <p>රාජ්‍ය සංවර්ධන හා නිර්මාණ නීතිගත සංස්ථාව</p>           | <p>රාජ්‍ය සංවර්ධන හා නිර්මාණ නීතිගත සංස්ථාවේ 2016 වර්ෂයේ රු. මිලියන 2,256 ක් වන මුළු ආදායම 2017 වර්ෂයේදී රු. මිලියන 2,026 දක්වා සියයට 22 කින් අඩු වී ඇති අතර, 2016 දී මිලියන 2,023 ක් වන මුළු වියදම 2017 වර්ෂයේදී රු. මිලියන 2,517 ක් දක්වා සියයට 17</p>   |  |

|                          |   |  |
|--------------------------|---|--|
|                          | <p>කින් වැඩි වී ඇති බැවින් එහි 2016 වර්ෂයේ රු.මිලියන 23 ක් වූ ලාභය 2017 වර්ෂයේ රු. මිලියන 491 ක අලාභයක් බවට පත් වී ඇත. රාජ්‍ය සංවර්ධන හා නිර්මාණ නීතිගත සංස්ථාවේ ද්‍රවශීලතා ගැටළු හේතුවෙන් 2016 වර්ෂයේ රු. මිලියන 752 ක් වූ බැංකු වෙත පියවීමට ඇති ණය ප්‍රමාණය 2017 වර්ෂයේ රු. මිලියන 907 ක් දක්වා වැඩි වී ඇත.</p>   |  |
| <p><b>බැංකු අංශය</b></p> | <p>බැංකු ක්ෂේත්‍රයේ ප්‍රමුඛස්ථානය තවදුරටත් පවත්වා ගෙන යමින් 2017 වසරේදී රාජ්‍ය බැංකු, බැංකු ක්ෂේත්‍රයේ මුළු වත්කම් වලින් සියයට 40 කට හිමිකම් කියනු ලැබීය. ලංකා බැංකුව, මහජන බැංකුව සහ ජාතික ඉතිරිකිරීමේ බැංකුව යන බැංකු එකිනෙක රු. ට්‍රිලියන 1 කට වැඩි වත්කම් හිමිකාරිත්වයක් දරයි. පෙර වසරට සාපේක්ෂව 2017 වසරේදී රාජ්‍ය බැංකු ලාභය රු.බිලියන 73 දක්වා සියයට 4 කින් වර්ධනය වී ඇත. 2017 අවසානය වන විට රු. ට්‍රිලියන 2.8 ක් වූ රාජ්‍ය බැංකු ණය කළඹ බැංකු ක්ෂේත්‍රයේ මුළු ණය කළඹින් සියයට 44 ක් නියෝජනය කරන අතර, එය 2016 අගයට සාපේක්ෂව සියයට 16 ක වැඩිවීමකි. රාජ්‍ය බැංකු සතු තැන්පතු පදනම රු. ට්‍රිලියන 3.8 දක්වා සියයට 17 කින් 2017 වසර අවසානය වන විට වැඩි වී ඇති අතර එය බැංකු ක්ෂේත්‍රයේ</p> | <p>ගනුදෙනුකරුවන් අතර ඩිජිටල් බැංකුකරණය ප්‍රවලිත කිරීම. ලංකා බැංකුවේ, මහජන බැංකුවේ සහ ජාතික ඉතිරිකිරීමේ බැංකුවේ ණය කළඹ රාජ්‍ය ව්‍යවසායයන් සඳහා ලබා දුන් ණය මත වැඩි වශයෙන් රඳා පවතින හෙයින්, ආර්ථිකයේ දියුණුවන නව ක්ෂේත්‍ර වලට ණය පහසුකම් සැලසීමේ සහ නිමැවුම් කළඹ විවිධාංගීකරණය කිරීමේ හැකියාව වී ඇත.</p> <p>ණයවල ගුණාත්මකභාවය වැඩිදියුණු කිරීම සහ ණය අය කිරීමේ ක්‍රියාදාමය පුළුල් කිරීම.</p> <p>මධ්‍ය කාලීනව කාර්යසාධනය වැඩි දියුණු කිරීම සඳහා නිවාස සංවර්ධන මූල්‍ය සංස්ථා බැංකුව තුළ ව්‍යාපාර ප්‍රතිව්‍යුහගතකරණ ක්‍රියාදාමයක් ක්‍රියාත්මක කිරීම.</p> <p>ලංකාපුත්‍ර සංවර්ධන බැංකුව ප්‍රාදේශීය සංවර්ධන සමඟත් ශ්‍රී ලංකා ඉතිරිකිරීමේ බැංකුව ජාතික</p> |

|  |  |  |
|--|--|--|
|  | <p>මුළු තැන්පතු පදනමින් සියයට 52 කට ආසන්න අගයකි.</p> <p>බාසල් III ප්‍රතිපාදන සපුරාලීම සඳහා ප්‍රාග්ධන පදනම ශක්තිමත් කිරීමේ අභිලාෂයෙන් රජය ලංකා බැංකුවට සහ මහජන බැංකුවට රු.බිලියන 5 බැගින්ද, ප්‍රාදේශීය සංවර්ධන බැංකුවට රු. බිලියන 2.5 කද ශ්‍රී ලංකා ඉතිරිකිරීමේ බැංකුවට රු.මිලියන 362 කද ප්‍රාග්ධන දායකත්වයක් ලබා දෙන ලදී. හිමිකම් නොපෑ තැන්පතු සංචිත උපයෝගී කරගනිමින් ජාතික ඉතිරිකිරීමේ බැංකුව රු.මිලියන 500 ක් වටිනා කොටස් 2017 වසරේදී නිකුත් කරන ලදී.</p> <p>රාජ්‍ය බැංකු අයහාර වශයෙන් රු.බිලියන 20.9 ක්ද ලාභාංශ වශයෙන් රු.මිලියන 765 ක්ද 2017 වසරේදී මහා භාණ්ඩාගාරයට ගෙවනු ලැබීය.</p> | <p>ඉතිරිකිරීමේ බැංකුව සමඟත් ඒකාබද්ධ කිරීමේ කටයුතු කඩිනම් කිරීම.</p>  |
| <p><b>රක්ෂණ අංශය</b></p> <p>ශ්‍රී ලංකා රක්ෂණ සංස්ථාව</p> | <p>වෙළඳපොළ සියයට 21.3 ක කොටසක් පවත්වා ගනිමින් 2017 වසර තුළ ශ්‍රී ලංකා රක්ෂණ සංස්ථාව නැවත වරක් රටේ සාමාන්‍ය රක්ෂණ කර්මාන්තය තුළ වෙළඳපොළ ප්‍රමුඛයා බවට පත් විය.</p> <p>ශ්‍රී ලංකා රක්ෂණ සංස්ථාව 2017 වසරේදී රු.මිලියන 39,401 ක ආදායමක් වාර්තා කළ අතර, එය 2016 දී පැවති රු.මිලියන 42,107 ට සාපේක්ෂව සියයට 6.4 ක අඩු වීමකි. 2016 වසරේදී රු.මිලියන 27,615 ක් ව පැවති දළ වාරික</p>   | <p>පාරිභෝගික අවශ්‍යතා සපුරාලීමට සහ රක්ෂණ කර්මාන්තයේ පවතින දැඩි තරඟකාරී බවට මුහුණ දිය හැකිවන පරිදි ශ්‍රී ලංකා රක්ෂණ සංස්ථාව නව රක්ෂණ ක්‍රම අඛණ්ඩව වැඩි දියුණු කළ යුතුය.</p> |

|  |   |   |
|--|---|---|
| <p>ජාතික රක්ෂණ භාර අරමුදල</p>  | <p>ආදායම රු.මිලියන 31,437 දක්වා සියයට 13.84 කින් වැඩි වී ඇත.</p> <p>පසුගිය වසරට සාපේක්ෂව ජාතික රක්ෂණ භාර අරමුදලේ ආදායම රු.මිලියන 12,773 දක්වා සියයට 30 කින් වැඩි වී ඇත. 2017 වසර තුළදී දළ වාරික ආදායම 2016 වසරේදී වාර්තා කළ රු. මිලියන 6,814 සිට රු.මිලියන 9,014 දක්වා සියයට 32 කින් වැඩි වී ඇත.</p>                  | <p>වැඩි පාරිභෝගිකයන් ප්‍රමාණයක් ආකර්ෂණය කරගත හැකි වන පරිදි ජාතික රක්ෂණ භාර අරමුදල නව රක්ෂණ ක්‍රම වැඩි දියුණු කිරීම කෙරෙහි අවධානය යොමු කළ යුතුය.</p>   |
| <p>අලෙවිය හා බෙදාහැරීම්</p> <p>හොටෙල් ඩිවලොපර්ස් ලංකා පුද්ගලික සමාගම</p> | <p>හොටෙල් ඩිවලොපර්ස් ලංකා පුද්ගලික සමාගමේ ආදායම 2015/16 වසරේ පැවති රු. මිලියන 2,540 සිට 2016/17 වසරේ රු.මිලියන 3,015 ක් දක්වා සියයට 18. 7 කින් අඩු වී ඇත.</p> <p>2015/16 වසරේ වාර්තා කළ රු. මිලියන 172 ක බදු පෙර ලාභය හා සසඳන විට 2016/17 මූල්‍ය වසර තුළ සමාගම විසින් රු.මිලියන 219 ක බදුපෙර ලාභයක් වාර්තා කර ඇත.</p> | <p>දෙස් විදෙස් සංචාරකයින් ආකර්ෂණය කර ගැනීම සඳහා සෑම ස්ථරයකටම සරිලන පරිදි විවිධ වැය හැකියාවන් සහිත පාරිභෝගිකයන් ආකර්ෂණය කර ගැනීම සඳහා මිල පැකේජ නිර්මාණය කිරීම.</p>  |
| <p>ශ්‍රී ලංකා හස්ත කර්මාන්ත මණ්ඩලය</p>                                   | <p>2016 වර්ෂයේදී වාර්තා කළ රු. මිලියන 9.00 ක බදු පෙර ලාභය ඉක්මවා 2017 වසර තුළ රු. මිලියන 33 ක බදු පෙර ලාභයක් වාර්තා කිරීමට ශ්‍රී ලංකා හස්ත කර්මාන්ත මණ්ඩලය සමත් විය.</p> <p>2017 වසරේදී මණ්ඩලය විසින් සැපයුම්කරුවන් සඳහා ගෙවීමට තිබූ හිඟ මුදල් පියවීම සඳහා රු. මිලියන 25 ක අතිරේක අයවැය ප්‍රතිපාදන ලබා දී ඇත.</p>     | <p>නිෂ්පාදන කාණ්ඩ ස්ථාපනය හා පුළුල් කිරීම.</p> <p>ප්‍රසාරණය වෙමින් පවතින සංචාරක ක්ෂේත්‍රයෙන් උපරිම ප්‍රතිලාභයක් ලබා ගැනීම සඳහා සංචාරකයින් බහුල ප්‍රදේශවල අලෙවි කුටි ස්ථාපිත කිරීම සඳහා උපායමාර්ග යෙදිය යුතුය.</p> <p>ආයතනයේ වෙළෙඳපොළ කොටස් ප්‍රමාණය වැඩි කර ගැනීමට හා ආයතනයේ තිරසාරත්වය රැකෙන</p> |

|   |  |  |
|---|--|--|
| <p>සීමාසහිත ලංකා සතොස සමාගම</p>             |  | <p>පරිදි සුදුසු උපායමාර්ගික සැලැස්මක් නිර්මාණය කළ යුතුය.</p>   |
| <p>ශ්‍රී ලංකා රජයේ වාණිජ නීතිගත සංස්ථාව</p> | <p>2016 දී රු.මි 4,474 ක් වූ අලාභය 2017 වසරේ රු. මිලියන 1,980 දක්වා අඩුකර ගැනීමට ලංකා සතොස ආයතනය සමත් වුවත් එම මූල්‍ය අවපාතයේ බලපෑම, 2014 වර්ෂය තුළ දී සැලකිය යුතු ප්‍රමාණයකින් දක්නට ලැබුණි. කෙසේ වෙතත්, පෙර වසරට සාපේක්ෂව විකුණුම් ආදායම සියයට 6.7 කින් වැඩිකර ගැනීමට හැකි වීම හේතුවෙන් අලාභය මැඩපවත්වා ගැනීමට ලංකා සතොස සමත් විය. මෙහි ප්‍රතිඵලයක් ලෙස පෙර වසරේදී සියයට 8 ක් වූ දළ ලාභ අනුපාතය 2017 වසරේදී සියයට 16 දක්වා දෙගුණ කර ගැනීමට ද එම ආයතනයට හැකි විය. එහෙත් 2016 දී රු. මිලියන 2,331ක් සහ 2017 දී රු. මිලියන 1,845 ක් වූ තොගවල පවතින හිඟයන් හේතුවෙන් ලංකා සතොස ආයතනයේ ලාභදායීත්වය අවප්‍රමාණය වී ඇත.</p> | <p>සියලුම ශාඛා, ගබඩාවන් සහ ප්‍රධාන කාර්යාල ආවරණය වන පරිදි නවීන ව්‍යාපාර සම්පත් පාලනය කිරීමේ පද්ධතියක් (ERP) හඳුන්වා දීමේ දැඩි අවශ්‍යතාවයකට ලංකා සතොස ආයතනය තුළ පවතී. එසේම මෙහෙයුම් කටයුතු වලදී සේවකයින්ට වගකීම් හා අධිකාරී බලය වෙන් වෙන් වශයෙන් පැවරෙන පරිදි අභ්‍යන්තර පාලන ක්‍රමවේදයක් සකස් කළ යුතුය. නිපුණ අභ්‍යන්තර විගණන කාර්ය මණ්ඩලයක් හා අවශ්‍ය සම්පත් ලබාදීම මගින්, අභ්‍යන්තර විගණන දෙපාර්තමේන්තුව ශක්තිමත් කිරීම යහපාලනය වැඩිදියුණු කිරීමේ ලා අත්‍යවශ්‍ය වේ. මූලික කාර්යසාධන දර්ශක ප්‍රධාන කරගත් කාර්යක්ෂමතා වැඩිදියුණු කිරීමේ වැඩ සටහනක් ඉදිරියට පවත්වාගෙන යාම ලංකා සතොස ආයතනයේ කාර්යසාධනය වැඩි දියුණු කර ගැනීම සඳහා අවශ්‍ය වේ.</p> |
|   | <p>පෙර වසර හා සංසන්දනය කරන විට 2016/2017 දී මුළු ආදායම සියයට 24 කින් අනුක්‍රමිකව</p>   | <p>වෙළඳපොළ අවස්ථාවන් අනුව ඉදිරිපත් කළ හැකි නිෂ්පාදනයන් හඳුනා ගැනීම හා එහි නිෂ්පාදන</p>   |

|                               |  |   |
|-------------------------------|--|---|
| <p>රාජ්‍ය මුද්‍රණ සංස්ථාව</p> | <p>වර්ධනය වී ඇත. මෙයට ප්‍රධාන හේතු වන්නේ සලකා බලන වර්ෂය තුළ ආයතනය විසින් අනුගමනය කරන ලද පිරිවැය අඩු කිරීමේ ක්‍රමවේද, රාජ්‍ය අංශයේ ඉදිකිරීම් ක්ෂේත්‍රයේ සිදුවූ වර්ධනයන් සමග රසායන ද්‍රව්‍ය ආදිය සඳහා ඉල්ලුම ඉහළයාම හා තොරතුරු තාක්ෂණය හා සම්බන්ධ උපකරණ සඳහා වූ ඉල්ලුම වැඩිවීම ආදියයි. එසේම ගෘහ උපකරණ ආශ්‍රිත වෙළඳපොළ කටයුතුද මෙම වසර තුළ සාර්ථක වී ඇත. මෙම සියල්ලෙහි ප්‍රතිඵලයක් ලෙස සලකා බලන ලද වසර තුළ රුපියල් මිලියන 35 ක බදු පෙර ලාභයක් වාර්තා කිරීමට ආයතනයට හැකිවූ අතර, මෙය පෙර වර්ෂය හා සසඳන විට සියයට 40 ක වර්ධනයකි.</p> | <p>වල වෙළඳ නාමයන් වර්ධනය කිරීම සඳහා සුදුසු උපාය මාර්ගයන් හඳුනා ගැනීම තුළින් , රාජ්‍ය අංශයේ වෙළඳපළ ව්‍යාපාරික අවදානම අඩු කළහැකි පරිදි හා පෞද්ගලික අංශය අභිබවා යන ආකාරයට ආයතනයේ පොදු නිෂ්පාදන සඳහා නව උපාය මාර්ගයන් යොදවා ගැනීම.</p> <p>නාරාහේන්පිට ඉදිකිරීමට යෝජිත මෙහා වෙළඳසැල් (showroom) වැනි ආයෝජනයන් නිසි ලෙස කළමනාකරණය කිරීම තුළින් ආයතනයේ නිෂ්පාදන විවිධාංගීකරණය කිරීමට අවශ්‍ය පියවර ගැනීම.</p> |
|                               | <p>පාසල් පෙළපොත් හා අනෙකුත් මුද්‍රණ කටයුතු වර්ධනය වීම හේතුවෙන් රාජ්‍ය මුද්‍රණ සංස්ථාවේ ආදායම සියයට 14 කින් ඉහළ ගොස් ඇත. ඒ අනුව 2016 වසරේ රු. මිලියන 3 ක් වූ ආදායම 2017 වසර තුළදී රු.මි 4.6 ක් දක්වා වර්ධනය වී ඇත. 2016 වසරේදී මාස 4.5 ක් වූ තොග රඳවා තබා ගැනීමේ කාලසීමාව 2017 වසරේදී මාස 2.5 දක්වා අඩුකර ගැනීමට රාජ්‍ය මුද්‍රණ සංස්ථාවට හැකි විය. තවද, 2016 වසරේදී මාස 6.1 වූ ණය අයකරගැනීමේ කාලය 2017 වසරේදී මාස 5.8 ක් දක්වා අඩු කර ගැනීමට හැකි විය. 2016 වසර තුළදී කාරක ප්‍රාග්ධන කළමනාකරණය</p>                              | <p>පිරිවැය අඩුකර ගනිමින් ලාභදායකත්වය වැඩිකර ගැනීම සඳහා කාරක ප්‍රාග්ධන කළමනාකරණය තවදුරටත් විධිමත්ව පවත්වාගෙන යාමට රාජ්‍ය මුද්‍රණ සංස්ථාව පියවර ගත යුතුයි. තවද, ආයතනයේ මධ්‍යකාලීන දායකත්ව ඉලක්ක ලඟා කර ගැනීම උදෙසා වඩාත් කාර්යක්ෂමව පිරිවැය කළමනාකරණය, නිෂ්පාදන ධාරිතාව උපරිම ලෙස උපයෝගී කර ගැනීම හා වෙළඳපොළ කොටස වර්ධනය කර ගැනීම වැනි ක්‍රියාමාර්ග කෙරෙහි අවධානය යොමු කළ යුතුය.</p>                    |

|                           |   |  |
|---------------------------|---|--|
| <p>රාජ්‍ය දූව සංස්ථාව</p> | <p>සතුටුදායක ලෙස පවත්වා ගෙන යාමට රාජ්‍ය මුද්‍රණ සංස්ථාව සමත්ව ඇත.</p> <p>රාජ්‍ය දූව සංස්ථා ආදායම 2016 දී වාර්තා කරන ලද රු. මිලියන 4,213 සිට 2017 වසරේදී රු. මිලියන 4,253 දක්වා සියයට 1 කින් වර්ධනය වී ඇත. ආයතනයේ මුළු ආදායමින් ආසන්න වශයෙන් සියයට 64 ක් නියෝජනය කරනුයේ දූව කඳන් ආදායම වේ.</p> <p>රු. මිලියන 565 ක ලාභයක් වාර්තා කරමින් 2017 වසරේදීද රාජ්‍ය දූව සංස්ථාව විසින් සිය ලාභදායීත්වය පවත්වාගෙන ඇති අතර එය පෙර වර්ෂය හා සැසඳීමේදී සියයට 84 ක වර්ධනයකි.</p> <p>රාජ්‍ය දූව සංස්ථාවේ මුළු වියදම 2016 වර්ෂයේ වාර්තාගත රු. මිලියන 1,691 සිට 2017 වසරේදී රු. මිලියන 1,485 ක් දක්වා සියයට 84 කින් අඩු වී ඇත.</p> <p>රාජ්‍ය දූව සංස්ථාවේ විකුණුම් වියදම මුළු ආදායමින් සියයට 52 ක් වන අතර මෙහි ප්‍රතිඵලයක් ලෙස 2017 වර්ෂයේ මෙහෙයුම් මත ශුද්ධ ලාභය රු. මිලියන 2,075 ක් ව ඇත.</p> <p>රාජ්‍ය දූව සංස්ථාව විසින් 2017 වර්ෂය තුළදී රු. මිලියන 100 ක මුදලක් අයහාර ලෙස මහා භාණ්ඩාගාරය වෙත ප්‍රේෂණය කර ඇත.</p> | <p>දූව භාණ්ඩ නිෂ්පාදනය සඳහා උපායමාර්ගික හවුල්කාරීත්වයක් ඇතිකර ගැනීම.</p> <p>කාර්ය මණ්ඩල සංශෝධනයක් සිදු කිරීම හා යෝග්‍ය බඳවා ගැනීම් ප්‍රතිපත්තීන් හඳුන්වා දීම.</p> <p>වඩා විශාල ලාභාන්තිකයක් ලබාදෙන සහ විශේෂිත වෙළෙඳපොළ ඉල්ලුම් සපුරාලන පරිසර හිතකාමී නිෂ්පාදන කෙරේ අවධානය යොමු කරමින් කර්මාන්තයේ ස්වයංපෝෂිතතාවය තහවුරු කරගත හැකිවන පරිදි නිසි ක්‍රියාමාර්ග ගත යුතුය.</p> |
| <p>පශු සම්පත්</p>         | <p>මිලකෝ සමාගම 2016 වසරේදී එකතු කරන ලද නැවුම් කිරි ලීටර් මිලියන 70 ට සාපේක්ෂව 2017 වසරේදී එකතු කරන ලද නැවුම් කිරි</p>   | <p>වර්තමානයේ පවතින ඉහළ ඉල්ලුම වඩාත් හොඳින් ප්‍රයෝජනයට ගැනීම සඳහා වෙළඳ නියෝජිතයන්</p>   |

|                             |  |  |
|-----------------------------|--|--|
| <p>මිලකෝ පුද්ගලික සමාගම</p> | <p>ලීටර මිලියන ගණන 96 කි. එය පෙර වර්ෂයට සාපේක්ෂව සියයට 37 ක වැඩිවීමකි. සමාගම පෙර වසරේදී දියර කිරි ලීටරයක් සඳහා ගෙවා ඇති රුපියල් 67.46 ක ඒකක මුදලට සාපේක්ෂව මෙම වර්ෂයේදී නැවුම් දියර කිරි ලීටරයක් සඳහා රුපියල් 68.52 ක මුදලක් ගෙවා ඇත.</p> <p>ප්‍රතිසංවිධානය කිරීමෙන් පසු අඹේවෙල කිරිපිටි සැකසුම් කර්මාන්තශාලාව නැවත සිය නිෂ්පාදන කටයුතු 2017 වර්ෂය තුළ ආරම්භ කිරීම හේතුවෙන් ගිය වසරට සාපේක්ෂව මෙම වර්ෂය තුළ කර්මාන්තශාලාවේ කිරිපිටි නිෂ්පාදනය සියයට 57 කින් ඉහළ ගොස් තිබුණි.</p> <p>2017 වසරේදී කිරි නිෂ්පාදන අලෙවිය සියයට 16 කින් ඉහළ නැංවීම සඳහා යුරෝ මිලියන 64 ක ණය මුදලක් මිලකෝ සමාගම වෙත ලබා ගැනීමට මහා භාණ්ඩාගාරය විසින් පහසුකම් සපයා ඇත. යුරෝ මිලියන 34 ක ණය මුදල මගින් අඹේවෙල, දිගන සහ පොළොන්නරුව කර්මාන්තශාලා අළුත්වැඩියා කිරීම සිදු කරන ලද අතර එම කර්මාන්තශාලාවල නිෂ්පාදන හා බෙදාහැරීම නිවැරදිව ප්‍රතිසංවිධානය කිරීමට මෙමගින් අවකාශ ලැබී ඇත.</p> <p>2016 වර්ෂයේ වාර්තා කර ඇති රුපියල් මිලියන 9.49 ක බදු පෙර ලාභය හා සසඳන විට ජාතික පශු</p> | <p>දිරිමත් කිරීම තුළින් දියර කිරි පරිභෝජනය ප්‍රවර්ධනය කිරීම</p> <p>සාම්ප්‍රදායික කිරි හා කිරි ආශ්‍රිත නිෂ්පාදන සඳහා ඇති වෙළඳපොළ හඳුනාගැනීම සහ සඵලදායී සහ යෝග්‍ය වෙළඳපොළ ක්‍රමවේද වෙළඳපොළ යාන්ත්‍රණය සඳහා තාක්ෂණික ක්‍රම හඳුන්වා දීම</p> <p>පොදු ජනතාව අතර නැවුම් කිරි පරිභෝජනය ප්‍රවර්ධනය කිරීම.</p> |
|-----------------------------|--|--|



|  |   |  |
|--|---|--|
| <p>ජාතික පශු සම්පත් සංවර්ධන මණ්ඩලය</p> | <p>සම්පත් සහ සංවර්ධන මණ්ඩලය 2017 වර්ෂයේදී රු. මිලියන 840 ක අලාභයක් වාර්තා කර ඇත. ආයතනයේ වියදම පසු ගිය වසරට සාපේක්ෂව 2017 වර්ෂය තුළ සියයට 23 කින් ඉහළ ගොස් ඇති අතර ආදායමේ වැඩිවීම සියයට 6 ක් පමණි.</p>   | <p>ආනයනය කරන ලද ඉහළ කිරි ප්‍රමාණයක් ලබා දෙන දෙනුන්ගෙන් ලබා ගත් පැටවුන් යොදා ගනිමින් නව කිරි ගොවිපොළවල් ප්‍රවර්ධනය සඳහා යොමු වීම.</p> |
| <p>වැවිලි අංශය</p>                     | <p>2016 වර්ෂයේදී ආරම්භ කරන ලද පාඩු ලබන වතු අංශයේ රාජ්‍ය ව්‍යාපාරයන් ප්‍රතිව්‍යුහගතකිරීමේ ක්‍රියාවලිය 2017 වර්ෂයේදී ක්‍රියාත්මක කළද කාර්යසාධනයේ මට්ටම සැලකිල්ලට ගනිමින් පාඩු ලබන සමාගම් තුනක් වන ජන.ව.ස.ම, ශ්‍රී.ලං.රා.වැ.ස. සහ ඇල්කඩුව වැවිලි සමාගම් සඳහා ප්‍රතිව්‍යුහගතකිරීමේ ප්‍රමුඛතාවය ලබාදී ඇත. ජන.ව.ස.ම., ශ්‍රී.ලං.රා.වැ.ස. සහ ඇල් කඩුව වැවිලි සමාගම් වතු කම්කරුවන්ගේ වැටුප් සේවක අර්ථසාධක අරමුදල සහ සේවක භාරකාර අරමුදල් ගෙවීමේදී නියඟ තත්ත්වයන් සහ කළමනාකරණ ගැටළු මත මුදල් ප්‍රවාහ ප්‍රශ්නවලට මුහුණ දී ඇත. එබැවින් වැටුප් සහ අනෙකුත් සේවක ව්‍යවස්ථාපිත ගෙවීම් සඳහා මහා භාණ්ඩාගාරය විසින් 2017 වර්ෂයේදී රු. මිලියන 749.10 ක මූල්‍යමය දායකත්වයක් ලබා දී ඇත. තවද, සේවක අර්ථසාධක අරමුදල සහ සේවක භාරකාර අරමුදල් ගෙවීම් සඳහා රු. මිලියන 511 ක මුදලක් මහා භාණ්ඩාගාරය විසින් එම ආයතන වෙත ලබා දී ඇත</p> | <p>වාණිජ වශයෙන් ශක්‍යතාවයක් සහිත ආයතනයක් බවට පත් කිරීම සඳහා ප්‍රතිව්‍යුහගතකරණ ක්‍රියාවලිය වේගවත් කිරීම.</p>                          |

|   |   |  |
|---|---|--|
| <p>පුනර්ජනනීය නොවන සම්පත්</p> <p>ලංකා බණිජ වැලි සමාගම</p> | <p>2016 වර්ෂයේ රු. මිලියන 1,228 ක් වූ ආදායම 2017 වර්ෂයේ රු. මිලියන 1,560ක් දක්වා සියයට 27කින් වැඩි වී ඇත. පෙර වර්ෂයට සාපේක්ෂව වියදම සියයට 38 කින් වැඩිවීම නිසා 2016 වර්ෂයේ රු. මිලියන 170 ක් වූ ලාභය 2017 වර්ෂයේ රු. මිලියන 100ක් දක්වා අඩු වී ඇත.</p>            | <p>ලංකා බණිජ වැලි සමාගම විසින් 2007 අංක 07 දරන සමාගම් පනතෙහි ව්‍යවස්ථාපිත අවශ්‍යතාවයක් වන වාර්ෂික මහා සභා රැස්වීම පැවැත්වීම සඳහා කටයුතු කිරීම අවශ්‍ය වේ.</p>   |
| <p>ලංකා පොස්පේට් සමාගම</p>                                | <p>පෙර වර්ෂයේ රු.මිලියන 366 ක් වූ ආදායම 2017/18 වර්ෂයේදී රු.මිලියන 481 ක් දක්වා ඉහළ යාම හේතුවෙන් ලංකා පොස්පේට් සමාගමේ 2016/17 වර්ෂයේ රු. මිලියන 32 ක් වූ අලාභය 2017/18 වර්ෂයේ රු.මිලියන 16 ක ලාභයක් බවට පත් වී ඇත.</p>  | <p>ලංකා බණිජ වැලි සමාගම විසින් නිෂ්පාදන සඳහා අගය එකතු කිරීම සඳහා අවධානය යොමු කළ යුතු අතර අවසාන පරිශීලකයින්ට සෘජු ලෙස අලෙවිකරණ හැකියාව විමසා බැලීමට අවශ්‍ය වේ.</p> <p>ලංකා පොස්පේට් සමාගම විසින් තාක්ෂණික දැනුම ලබා ගැනීමට අවශ්‍ය වන අතර ව්‍යාප්තිය හා විවිධාංගීකරණ උපාය මාර්ග කෙරෙහි අවධානය යොමු කිරීම අවශ්‍ය වේ</p> |
| <p>කහටගහ ග්‍රැෆයිට් ලංකා සමාගම</p>                        | <p>2016/17 වර්ෂයේ රු.මිලියන 115 ක් වූ ආදායම 2017/18 වර්ෂයේ රු. මිලියන 122 දක්වා සියයට 6 කින් වර්ධනය වී ඇත. ආදායමේ වැඩි වීම මෙන්ම වියදම සියයට 16 කින් අඩු වීම නිසා 2016/17 වර්ෂයේ රු.මිලියන 2 ක් වූ අලාභය 2017/18 වර්ෂයේ රු. මිලියන 24 ක ලාභයක් බවට පත් වී ඇත.</p> | <p>කහටගහ ග්‍රැෆයිට් ලංකා සමාගම සිය පිරිවැය ව්‍යුහයේ තාර්කිකත්වය පුළුල් කළ යුතු අතර විශ්වසනීය ආයතන සමග ඉදිරි ඒකාබද්ධතා ගිවිසුම් සකස් කර ගැනීමේ හැකියාව සොයා බැලිය යුතුය</p>   |

|   |  |   |
|---|--|---|
| <p>සෞඛ්‍ය අංශය</p> <p>ශ්‍රී ලංකා ආයුර්වේද ඖෂධ සංස්ථාව</p> | <p>ශ්‍රී ලංකා ආයුර්වේද ඖෂධ සංස්ථාවේ සමස්ත ආදායම 2017 දී රු. මිලියන 566 ක් ලෙස සියයට 2 කින් වර්ධනය වී ඇත.</p> <p>ආයතනයේ වියදම මිලියන 524 ක් ලෙස සියයට 0.7 කින් ඉහළ ගොස් තිබේ. රු. 2017 වර්ෂය සඳහා ලාභය මිලියන 41 කි.</p>  | <p>ඖෂධ පැළෑටි හිඟය ශ්‍රී ලංකා ආයුර්වේද ඖෂධ සංස්ථාව සඳහා විශාල අභියෝගයක් වී ඇත</p> <p>එලදායිතාව වැඩිදියුණු කිරීම සඳහා නවීන සැකසුම් ක්‍රම භාවිතා කරන අතර අමුද්‍රව්‍යවල සුමට ප්‍රවාහනය සහතික කිරීම සඳහා ශ්‍රී ලංකා ආයුර්වේද ඖෂධ සංස්ථාව සිය ඖෂධීය ශාක ව්‍යාප්තිය පුළුල් කළ යුතුය</p>   |
| <p>රාජ්‍ය ඖෂධ නිෂ්පාදන සංස්ථාව</p>                        | <p>2016 වසරේ දී වාර්තා වූ රු මිලියන 2,434.5 ක ආදායම සසඳා බැලීමේ දී රාජ්‍ය ඖෂධ නිෂ්පාදන සංස්ථාව විසින් එහි ආදායම රු. මිලියන 3,174.61 ක් ලෙස සියයට 30.4 කින් වැඩි කර ගෙන තිබේ.</p> <p>පෙර වසරට සාපේක්ෂව සියයට 24.52 ක අඩුවීමක් දක්නට ඇතත් රාජ්‍ය ඖෂධ නිෂ්පාදන සංස්ථාව විසින් රු. 2017 වසරේදී මිලියන 222.9 ක ලාභයක් වාර්තා කරමින් තව දුරටත් ලාභදායී ආයතනයක් වශයෙන් පැවතීමට සමත් වී ඇත. සංස්ථාව විසින් ඖෂධ වෙළඳපොළට හාණ්ඩ 05 ක් සඳහා බලස්ටර් ඇසුරුමක් හඳුන්වා දී ඇත.</p> | <p>අධික වශයෙන් ඖෂධ ආනයනය මත යැපීම පාලනය කිරීම සඳහා රාජ්‍ය ඖෂධ නිෂ්පාදන සංස්ථාව විසින් මන්ද්‍රව්‍ය කර්මාන්තය සඳහා නව සූත්‍ර හඳුන්වා දී ඇත.</p> <p>වෙළඳපොළ කොටස වැඩිදියුණු කිරීම සඳහා අලෙවිකරණ ක්‍රමෝපායන් ක්‍රියාත්මක කිරීම.</p> <p>ගබඩා පහසුකම් වැඩි දියුණු කිරීම.</p> <p>දේශීය අවශ්‍යතාවය අනුව නව ඖෂධ මිල සූත්‍ර හඳුන්වා දීම.</p> <p>ජාත්‍යන්තර වෙළෙඳපොළ තුළ ඇති හැකියාවන් සොයා බැලීම.</p> |
| <p>රාජ්‍ය ඖෂධ නීතිගත සංස්ථාව</p>                          | <p>2016 වසරේදී වාර්තා කළ රු. මිලියන 32,255 සමඟ සසඳා බැලීමේ දී රාජ්‍ය ඖෂධ නීතිගත</p>  | <p>ඖෂධීය අවශ්‍යතාවයන් සැලකිල්ලට ගනිමින් ප්‍රසම්පාදන ක්‍රියාවලිය විධිමත් දත්ත සමුදායක් සමඟ සරල කිරීම.</p>  |

|                                |  |  |
|--------------------------------|--|--|
|                                | <p>සංස්ථාවේ ආදායම 2017 වර්ෂයේදී රු. මිලියන 32,564 ක් වශයෙන් සියයට 1 කින් පමණක් වර්ධනය වී ඇත.</p> <p>2016 වසරට සාපේක්ෂව 2017 වසරේදී පරිපාලන වියදම් සියයට 17 කින් ඉහළ ගොස් ඇති අතර මෙහෙයුම් වියදම් සියයට 27 කින් වැඩිවී ඇත.</p>            | <p>සම්පත් උපරිම ලෙස ප්‍රයෝජනයට ගැනීම සඳහා ව්‍යවසාය සම්පත් සැලසුම් ක්‍රමය වේගවත් කිරීම.</p> <p>කල් ඉකුත් වූ ඖෂධ සහ ගබඩා පහසුකම් පුළුල් කිරීම සඳහා ක්‍රමවේද යොදා ගැනීම</p>   |
| <p>ශ්‍රී ජයවර්ධනපුර මහරෝහල</p> | <p>2017 වසර තුළ ශ්‍රී ජයවර්ධනපුර මහ රෝහල රු මිලියන 121 ක බදු පසු අලාභයක් වාර්තා කර ඇත.</p> <p>ශ්‍රී ජයවර්ධනපුර මහ රෝහල සඳහා අයවැය සහන 2017 වසරේ දී ලබාදෙන ලද අතර මිලකරණය තුළින් 2017 වසරේ රෝහලේ සම්පූර්ණ පිරිවැය ප්‍රතිරූපණය නොකෙරේ.</p> | <p>ඖෂධ ක්ෂේත්‍රයට උචිත පරිදි දත්ත ගබඩාවක් ද සකස් කර ගනිමින් ප්‍රසම්පාදන ක්‍රියාවලිය නිවැරදිව සකස් කර ගත යුතුය.</p> <p>සම්පත්වල උපරිම භාවිතය තක්සේරු කෙරෙන පරිදි ආයතනික සම්පත් සැලැස්මක් ස්ථාපන කිරීම කඩිනම් කළ යුතුය.</p> <p>කල් ඉකුත් වූ ඖෂධ සහ ගබඩා පහසුකම් ප්‍රසාරණය කිරීම සම්බන්ධයෙන් යෝග්‍ය ක්‍රමවේද ආයතනය තුළ ස්ථාපිත කිරීම.</p> <p>2017 වර්ෂය තුළ ශ්‍රී ජයවර්ධනපුර මහ රෝහල, විවිධ පරීක්ෂණ සඳහා ඇති ඉඩ ප්‍රස්ථා ව්‍යාප්ත කරමින් සිය රසායනාගාර සේවාව පුළුල් කර ඇති අතර, නැවත ප්‍රතිසංස්කරණය කරන ලද භෞත විකිත්සක ඒකකයක්, අභ්‍යන්තර පාලනය ශක්තිමත් කිරීමට නිරවද්‍ය ගාස්තු අය කිරීමේ පද්ධතියක්, සියළුම වාට්ටු නාන කාමර නවීකරණය</p> |

|  |  |   |
|--|--|---|
|  |  | කිරීමේ ක්‍රමවේදයක් 2017 වසර තුළ ක්‍රියාත්මක කර ඇත.  |
| මාධ්‍ය<br>ශ්‍රී ලංකා රූපවාහිනී සංස්ථාව | ශ්‍රී ලංකා රූපවාහිනී සංස්ථාව, 2017 වර්ෂය තුළ රු මිලියන 196.16 ක බදු පෙර අලාභයක් වාර්තාකර ඇති අතර, එය පෙර වර්ෂයේ වාර්තා කර ඇති බදු පෙර අලාභය වන රු. මිලියන 231.15 ට සාපේක්ෂව සියයට 15.12 ක අලාභය අඩු කර ගැනීමකි.<br>තවදුරටත් 2017 වර්ෂය තුළ පෙර වර්ෂයට සාපේක්ෂව සියයට 19.87 කින් නිෂ්පාදන ආදායම ඉහළ යාම සහ සියයට 24 කින් පොළී ආදායම ඉහළ යාම නිරීක්ෂණය කළ හැක. | ප්‍රේක්ෂක පිරිස වර්ධනය කරගැනීම අරමුණ කරගනිමින් ආවරණ කලාපය ප්‍රසාරණය කරගැනීම තුළින් වෙළෙඳපොළ කොටස වර්ධනය කරගැනීම.  |
| ශ්‍රී ලංකා ගුවන්විදුලි සංස්ථාව         | 2017 වර්ෂය තුළ ශ්‍රී ලංකා ගුවන් විදුලි සංස්ථාවේ ආදායම පෙර වසරට සාපේක්ෂව සියයට 7 කින් වර්ධනය වී ඇති අතර ගුවන් කාල විකුණුම් ආදායම පෙර වසරට වඩා ඉහළ යාම මේ සඳහා ප්‍රධානම හේතු සාධක වී ඇත. 2017 වසරේ රුපියල් මිලියන 570 ක භාණ්ඩාගාර ප්‍රතිපාදන පුනරාවර්ථන සහ ප්‍රාග්ධන වියදම් සඳහා මහා භාණ්ඩාගාරය විසින් ශ්‍රී ලංකා ගුවන් විදුලි සංස්ථාව වෙත ලබා දී ඇත.          | ශ්‍රී ලංකා ගුවන්විදුලි සංස්ථාව ක්ෂේත්‍රයේ සිය අන්‍යෝන්‍ය පවත්වාගැනීම සඳහා සහ ශ්‍රාවක පිරිස මත පදනම් වූ විවිධාංගීකරණය වූ වෙළෙඳපොළ කොටස වර්ධනය කරගැනීම සඳහා ප්‍රසාරණාත්මක ක්‍රමෝපායන් ක්‍රියාත්මක කළ යුතු වේ. |
| ස්වාධීන රූපවාහිනී ජාලය                 | ස්වාධීන රූපවාහිනී ජාලය 2016 වසරේ වාර්තා කළ රු. මිලියන 107 අලාභයට සාපේක්ෂව 2017 වසරේ රු. මිලියන 296 ක අලාභයක්   | ආයතනය වැඩසටහන්වල ගුණාත්මකභාවය වැඩිදියුණු කරමින් තරඟකරුවන් අතර වැඩි ශ්‍රාවක  |

|  |   |   |
|--|---|---|
|  | <p>වාර්තා කර ඇත. 2017 වර්ෂය තුළ ආයතනයේ මුළු ආදායම පෙර වර්ෂයට සාපේක්ෂව සියයට 20 කින් පහළ බැස ඇත.</p>   | <p>පිරිසක් රඳවාගැනීමට ක්‍රමෝපායන් ක්‍රියාත්මක කළ යුතු වේ.</p>   |
| <p><b>ධීවර</b><br/>ශ්‍රී ලංකා ධීවර සංස්ථාව</p> | <p>2017 වර්ෂයේදී වාර්තා කරන ලද රු. මිලියන 161 ක අලාභය හා සැසඳීමේදී ලංකා ධීවර සංස්ථාව විසින් 2017 දී රු.මිලියන 37 ක බදු පෙර ලාභයක් වාර්තා කරන ලදී. ධීවර කටයුතු මෙහෙයුම් කර්මාන්ත හා නව ධීවර අලෙවි කුටි ඉදිකිරීම සඳහා 2017 වසරේදී අයවැය මගින් රු. මිලියන 97.5 ක ප්‍රතිපාදන ලබා දී ඇත.</p>                     | <p>වෙළඳාම වැඩිදියුණු කර ගැනීම හා ලාභය අරමුණු කරගත් ව්‍යාපාර සැලැස්මක් නොමැති කම.</p>  |
| <p>ලංකා ධීවර වරාය නීතිගත සංස්ථාව</p>           | <p>2016 වර්ෂයේදී වාර්තා කළ රු. මිලියන 161 වෙනුවට ශ්‍රී ලංකා ධීවර සංස්ථාව විසින් 2017 වර්ෂයේ දී රු. මිලියන 37 ක බදු පෙර ලාභයක් වාර්තා කර ඇත. 2017 වර්ෂයේ දී මාළු සැකසීමේ කර්මාන්ත ශාලාව සහ නව අලෙවිසැල් ඉදිකිරීම සඳහා ශ්‍රී ලංකා ධීවර සංස්ථාව වෙත ලබා දුන් අයවැය ප්‍රතිපාදනය රුපියල් මිලියන 97.5 ක් විය.</p> | <p>අවම වශයෙන් මධ්‍යකාලීන සමතුලිත ලකෂ්‍ය (Medium Term Breakeven Point) මට්ටමට ළඟා වීම සඳහා ද මූල්‍ය පාලනය ඉහළ නැංවීම සඳහාද ආයතනය විසින් යෝග්‍ය ක්‍රමෝපායක සැලසුමක් අනුගමනය කිරීම හා නිවැරදි පියවර ගැනීම වැදගත්ය.</p> |
| <p><b>ලොතරැය</b><br/>ජාතික ලොතරැය මණ්ඩලය</p>   | <p>2016 වසරේදී රු.මිලියන 19,427 ක් වූ ජාතික ලොතරැය මණ්ඩලයේ පිරිවැටුම 2017 වසරේදී රු. මිලියන 16,015 ක් දක්වා සියයට 18 කින් අඩු වී ඇති අතර මේ සඳහා 2017 වසරේ මුල් මාස කිහිපය තුළ ලොතරැය අලෙවිය පහත වැටීමත්, ලොතරැය සඳහා බද්දක් පැනවීමේ ප්‍රතිඵලයක් ලෙස ලොතරැය පතක මිල රු. 20/-</p>                            | <p>සංවර්ධන, සෞඛ්‍ය, කෘෂිකාර්මික හා අධ්‍යාපන කටයුතු වෙනුවෙන් වැඩි අරමුදල් ප්‍රමාණයක් ජනනය කිරීම සඳහා අලෙවිකරණ උපාය මාර්ග ශක්තිමත් කිරීම.</p>   |

|                        |   |  |
|------------------------|---|--|
|                        | <p>සිට රු. 30/- ක් දක්වා වැඩි කිරීමට සිදුවීම ප්‍රධාන වශයෙන්ම බලපා ඇත. ජාතික ලොතරැයි මණ්ඩලයේ අයවැයගත හා ඇස්තමේන්තුගත විකුණුම් අතර වෙනස ආසන්න වශයෙන් රු. මිලියන 1,827 ක් වූ අතර 2017 වසරේ මුල් කාර්තුව තුළ ජාතික ලොතරැයි මණ්ඩලයට සපුරා ගත හැකි වූයේ අයවැයගත විකුණුම්වලින් සියයට 65 ක් පමණි.</p> <p>ජාතික ලොතරැයි මණ්ඩලය සතුව නියෝජනයන් හා විකුණුම්කරුවන් 3,000 පමණ සමන්විත පුළුල් නියෝජිත ජාලයක් පවතී. ජාතික ලොතරැයි මණ්ඩලය විසින් 2016 වසරේදී ප්‍රදානය කරන ලද ත්‍යාග වටිනාකම රු. මිලියන 9,733 ක් වූ අතර එය 2017 වසරේදී රු. මිලියන 7,995 දක්වා සියයට 18 කින් අඩු වී ඇත. ජාතික ලොතරැයි මණ්ඩලය විසින් 2017 වර්ෂයේ දී රු. මිලියන 2017 ක් ඒකාබද්ධ අරමුදලට ලබා දී ඇති අතර එය 2016 වසර සමඟ සැසඳීමේ දී සියයට 18 ක අඩු වීමකි.</p> |  |
| සංවර්ධන ලොතරැයි මණ්ඩලය | <p>සංවර්ධන ලොතරැයි මණ්ඩලයේ පිරිවැටුම 2017 වර්ෂය තුළදී රු. මිලියන 13,771 ක් වූ අතර 2016 වසර සමඟ සැසඳීමේදී එය සියයට 7.7 ක සුළු අඩුවීමකි. 2017 වසරේදී සංවර්ධන ලොතරැයි මණ්ඩලය විසින් ජනාධිපති අරමුදලට කළ දායකත්වය රුපියල් මිලියන 502 ක් වූ අතර 2016 දී සිදු කළ දායකත්වය හා සැසඳීමේදී එය සියයට 72 ක</p>  | <p>සංවර්ධන ලොතරැයි මණ්ඩලය විසින් විකුණුම් වියදම් අවම කර ගැනීම සඳහා ඇති හැකියාවන් සොයා බැලිය යුතුය.</p> |

|  |  |  |
|--|--|--|
|  | අඩුවීමකි. 2017 වසරේදී සංවර්ධන ලොතරැයි මණ්ඩලය විසින් ලොතරැයි සඳහා බදු ලෙස රු. මිලියන 111 ක් ගෙවීම් කර ඇත. |  |
|--|--|--|

මූලාශ්‍රය රජය සතු ව්‍යාපාර සහ රාජ්‍ය ව්‍යාපාර දෙපාර්තමේන්තුව

## 5. මානව සම්පත් කළමනාකරණය

71 දෙනෙකුගෙන් සමන්විත මුළු කාර්ය මණ්ඩලයක් සහිත දෙපාර්තමේන්තුවේ මානව සම්පත 2017 වසරේදී තවදුරටත් ශක්තිමත් කරන ලදී. තවද, පුහුණුවන සංවර්ධන නිලධාරියෙකු සහ උසස් තාක්ෂණ ආයතනය විසින් පුහුණුවේ යොදවන ලද සිසුන් 03 දෙනෙකු ද මෙම දෙපාර්තමේන්තුවේ අධීක්ෂණයට යටත් විය.

### 5.1. මාණ්ඩලික නිලධාරීන්ගේ කොරකුරු - 2017

| අනු අංකය | නම                         | තනතුර                  | සේවය          |
|----------|----------------------------|------------------------|---------------|
| 1.       | එන්.කේ.ජී.කේ.නැම්මවත්ත මයා | අධ්‍යක්ෂ ජනරාල්        | ශ්‍රී.ල.ප.සේ  |
| 2.       | එච්.එච්. කස්තුරිආරච්චි මයා | අතිරේක අධ්‍යක්ෂ ජනරාල් | ශ්‍රී.ල.ප.සේ  |
| 3.       | පී.එච්.එස්. විජයරත්න මයා   | අතිරේක අධ්‍යක්ෂ ජනරාල් | ශ්‍රී.ල සැ.සේ |
| 4.       | ක්‍රිශාන්ති හපුගොඩ මෙනවිය  | අතිරේක අධ්‍යක්ෂ ජනරාල් | ශ්‍රී.ල සැ.සේ |
| 5.       | ජේ.එම්.යූ.පී. ජයමහ මයා     | අධ්‍යක්ෂ               | ශ්‍රී.ල ග.සේ  |
| 6.       | ටී.ටී. චීරසේන මයා          | අධ්‍යක්ෂ               | ශ්‍රී.ල ග.සේ  |
| 7.       | පී.ඒ. එස්. අතුල කුමාර මයා  | අධ්‍යක්ෂ               | ශ්‍රී.ල ග.සේ  |
| 8.       | එම්.සී.එන්.බාලසූරිය මිය    | අධ්‍යක්ෂ               | ශ්‍රී.ල ග.සේ  |
| 9.       | එම්.ආර්.වී.ආර්.මිපුර මයා   | අධ්‍යක්ෂ               | ශ්‍රී.ල ග.සේ  |
| 10.      | එච්.ඒ.එන්.එස්. කුමාර මයා   | අධ්‍යක්ෂ               | ශ්‍රී.ල ග.සේ  |
| 11.      | ආර්.එම්.විජේසිංහ බණ්ඩා මයා | අධ්‍යක්ෂ               | ශ්‍රී.ල සැ.සේ |
| 12.      | ජේ.ඒ.රුෂ්නියා මිය          | අධ්‍යක්ෂ               | ශ්‍රී.ල.ප.සේ  |
| 13.      | කේ.කේ.එස්.ඒ.පෙරේරා මයා     | අධ්‍යක්ෂ               | ශ්‍රී.ල.ප.සේ  |
| 14.      | ජේ.පී.පී. ලියන්ගේ මිය      | නියෝජ්‍ය අධ්‍යක්ෂ      | දෙපාර්තමේන්තු |
| 15.      | කේ.වී.සී.දිල්ලැක්කි මිය    | නියෝජ්‍ය අධ්‍යක්ෂ      | ශ්‍රී.ල ග.සේ  |
| 16.      | එස්.එම්.රාජපක්ෂ මිය        | සහකාර අධ්‍යක්ෂ         | ශ්‍රී.ල ග.සේ  |



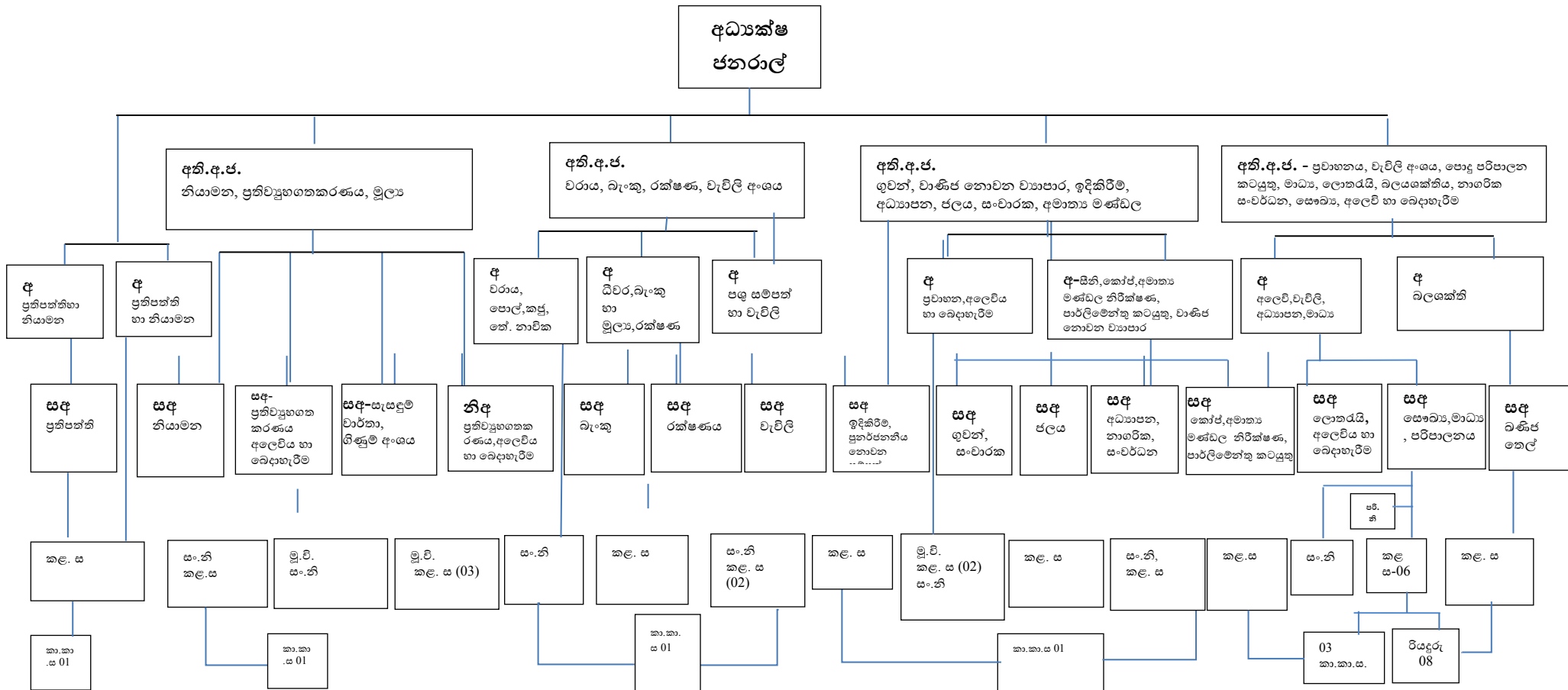
|     |                                 |                 |                 |
|-----|---------------------------------|-----------------|-----------------|
| 17. | ආර්.එල්.යු.කුමාර මයා            | සහකාර අධ්‍යක්ෂ  | ශ්‍රී.ල ග.සේ    |
| 18. | කේ.එස්.එම්.ද සිල්වා             | සහකාර අධ්‍යක්ෂ  | ශ්‍රී.ල ග.සේ    |
| 19. | ඩී. ගමගේ මිය                    | සහකාර අධ්‍යක්ෂ  | ශ්‍රී.ල ග.සේ    |
| 20. | ඩබ්.කේ.ඩී.ඩන්ස්ටන් මිය          | සහකාර අධ්‍යක්ෂ  | ශ්‍රී.ල ග.සේ    |
| 21. | ඒ.ආර්.වික්‍රමසිංහ මිය           | සහකාර අධ්‍යක්ෂ  | දෙපාර්තමේන්තු   |
| 22. | චතුර සමරසිංහ මයා                | සහකාර අධ්‍යක්ෂ  | ශ්‍රී.ල.ප.සේ    |
| 23. | එච්.සී.එම්. ටොන්සේකා මිය        | සහකාර අධ්‍යක්ෂ  | ශ්‍රී.ල සැ.සේ   |
| 24. | ඩී.එල්.ඩී.ඒ.ආර් ජයසිංහ මිය      | සහකාර අධ්‍යක්ෂ  | ශ්‍රී.ල සැ.සේ   |
| 25. | ඒ.වයි.එච්. අනුරුද්ධ මිය         | සහකාර අධ්‍යක්ෂ  | ශ්‍රී.ල සැ.සේ   |
| 6.  | ඩබ්.ඊ. ගොඩගම මිය                | සහකාර අධ්‍යක්ෂ  | ශ්‍රී.ල ග.සේ    |
| 27. | කේ.වී.ඩී.ටී.එන් විජේගුණරත්න මිය | පරිපාලන නිලධාරී | රා.ක.ස.සේ       |
| 28. | එච්.ඒ.එස්. වීරසේකර මිය          | මූල්‍ය විශ්ලේෂක | දෙපාර්තමේන්තුගත |
| 29. | එම්. චන්ද්‍රිකා මාධවන් මෙය      | මූල්‍ය විශ්ලේෂක | දෙපාර්තමේන්තුගත |
| 30. | ඩී.ආර්.අයි. රණසිංහ මිය          | මූල්‍ය විශ්ලේෂක | දෙපාර්තමේන්තුගත |
| 31. | ඩබ්. මනෝරී දිසිකා මිය           | සංවර්ධන නිලධාරී | සං.නි.සේ        |
| 32. | කේ.එච්. චන්ද්‍රලතා මිය          | සංවර්ධන නිලධාරී | සං.නි.සේ        |
| 33. | යූ.එන්.එම්. රොද්‍රිගෝ මිය       | සංවර්ධන නිලධාරී | සං.නි.සේ        |
| 34. | ආර්.ඒ.ඩී.ඒ.සුදර්ශි මාලා මිය     | සංවර්ධන නිලධාරී | සං.නි.සේ        |
| 35. | ටී.ඒ.ගුණවර්ධන මිය               | සංවර්ධන නිලධාරී | සං.නි.සේ        |

මූලාශ්‍රය රාජ්‍ය ව්‍යාපාර දෙපාර්තමේන්තුව

- ශ්‍රී.ල.ප.සේ - ශ්‍රී ලංකා පරිපාලන සේවය
- ශ්‍රී.ල සැ.සේ - ශ්‍රී ලංකා සැලසුම් සේවය
- ශ්‍රී.ල ග.සේ - ශ්‍රී ලංකා ගණකාධිකාරී සේවය
- රා.ක.ස.සේ - රාජ්‍ය කළමනාකරණ සහකාර සේවය
- සං.නි.සේ - සංවර්ධන නිලධාරී සේවය

5.2 සංවිධාන සටහන

- අති.අ.ජ. - අතිරේක අධ්‍යක්ෂ ජනරාල්
- අ - අධ්‍යක්ෂ
- නි.අ. - නියෝජ්‍ය අධ්‍යක්ෂ
- ස.අ. - සහකාර අධ්‍යක්ෂ
- පරි.නි. - පරිපාලන නිලධාරී
- සං. නි - සංවර්ධන නිලධාරී
- මු.වි. - මූල්‍ය විශ්ලේශක
- කළ. ස - කළමනාකරණ සහකාර
- කා.කා.ස - කාර්යාල කාර්ය සහයක



5.3 ස්ථාන මාරුවීම් - 2017

| අනු අංකය | තනතුර                  | රාජ්‍ය ව්‍යාපාර දෙපාර්තමේන්තුවට අනුයුක්ත කරන ලද | රාජ්‍ය ව්‍යාපාර දෙපාර්තමේන්තුවෙන් ස්ථාන මාරු ලැබූ |
|----------|------------------------|---|---|
| 1.       | අධ්‍යක්ෂ ජනරාල්        | 02  | 02  |
| 2.       | අතිරේක අධ්‍යක්ෂ ජනරාල් | -   | -   |
| 3.       | අධ්‍යක්ෂ               | 02  | 02  |
| 4.       | නියෝජ්‍ය අධ්‍යක්ෂ      | -   | -   |
| 5.       | සහකාර අධ්‍යක්ෂ         | 01  | 03  |
| 6.       | පරිපාලන නිලධාරී        | -   | -   |
| 7.       | තොරතුරු තාක්ෂණ නිලධාරී | 01  | 01  |
| 8.       | සංවර්ධන නිලධාරී        | -   | -   |
| 9.       | මූල්‍ය විශ්ලේශක        | -   | -   |
| 10.      | කළමනාකරණ සහකාර         | 01  | 02  |
| 11.      | රියදුරු                | 01  | 01  |
| 12.      | කා. සේ. සේ             | 01  | 01  |

මූලාශ්‍රය රාජ්‍ය ව්‍යාපාර දෙපාර්තමේන්තුව

5.4. 2017.12.31 දිනට කාර්ය මණ්ඩල තොරතුරු

| තනතුර                                 | අනුමත කාර්ය මණ්ඩලය | වර්තමාන කාර්ය මණ්ඩලය | පුරප්පාඩු | අතිරික්ත |
|---------------------------------------|--------------------|----------------------|-----------|----------|
| අධ්‍යක්ෂ ජනරාල්                       | 01                 | 01                   | -         | -        |
| අතිරේක අධ්‍යක්ෂ ජනරාල්                | 04                 | 04                   | -         | -        |
| අධ්‍යක්ෂ 09                           | 09                 | 09                   | -         | -        |
| අධ්‍යක්ෂ (දෙපාර්තමේන්තුවෙන්) 01       | 01                 | 01                   | -         | -        |
| නියෝජ්‍ය අධ්‍යක්ෂ (දෙපාර්තමේන්තුවෙන්) | 15                 | 14                   | 01        | -        |
| සහකාර අධ්‍යක්ෂ/                       |                    | 01                   |           |          |

|   |    |    |    |   |
|---|----|----|----|---|
| නියෝජ්‍ය අධ්‍යක්ෂ - 14                  | 01 | 01 | -  | - |
| සහකාර අධ්‍යක්ෂ - 01<br>(දෙපාර්තමේන්තුව) | 07 | 04 | 03 | - |
| පරිපාලන නිලධාරී                         | 03 | 03 | -  | - |
| තොරතුරු හා සන්නිවේදන තාක්ෂණ නිලධාරී     | 21 | 16 | 05 | - |
| සංවර්ධන නිලධාරී                         | 01 | 01 | -  | - |
| මූල්‍ය විශ්ලේෂක                         | 08 | 08 | -  | - |
| කළමනාකරණ සහකාර                          | 07 | 08 | -  | - |
| පිළිගැනීමේ නිලධාරී                      | 01 |    |    |   |
| රියදුරු                                 | 79 | 71 | 09 | - |

මූලාශ්‍රය රාජ්‍ය ව්‍යාපාර දෙපාර්තමේන්තුව

### 5.5. කාර්ය මණ්ඩල පුහුණු (දේශීය /විදේශීය) 2017

නිපුණතාවන් වැඩි දියුණු කිරීම සඳහා රාජ්‍ය ව්‍යාපාර දෙපාර්තමේන්තුව සිය කාර්ය මණ්ඩලයට දේශීය හා විදේශීය පුහුණු වැඩසටහන් වසර පුරාම සපයනු ලැබීය. තොරතුරු පහත වගුවෙන් දක්වා ඇත

#### කාර්ය මණ්ඩල පුහුණු (සමුළු/පාඨමාලා/වැඩමුළු) - 2017

| දේශීය | පුහුණුවේ නම   | හභාගි වූ ගණන                         | දින ගණන      |
|-------|---|--------------------------------------|--------------|
|       | තොරතුරු තාක්ෂණ පදනම් පුහුණුව  | 24 -<br>අ.අ.ජ/අ./ස.අ./සං.නි./මු.වි./ | දින - 03     |
|       | ලිපිගොනු කළමනාකරණය හා සාමාන්‍ය කාර්යාල පරිපාලනය හා ආයතන සංග්‍රහය    | රා.ක.ස.සේ.                           | දින - 03     |
|       | මූලික වාර්තා ලිවීමේ හැකියාව   |                                      | දින -03      |
|       | රාජ්‍ය අංශයේ මූල්‍ය රෙගුලාසි පිළිබඳ පුහුණු වැඩසටහන                  | 04 - සං.නි./මු.වි./ රා.ක.ස.සේ.       | දින - 02     |
|       | තොරතුරු තාක්ෂණ නිලධාරීන් නොවන නිලධාරීන් සඳහා තොරතුරු තාක්ෂණ හැකියාව |                                      | දින - 02     |
|       | රජයේ ප්‍රසම්පාදන සහ කොන්ත්‍රාත් පරිපාලනය පිළිබඳ ඩිජිටල්මාව          | 02 - ස.අ. / රා.ක.ස.සේ.               | අවුරුදු - 01 |
|       | ශ්‍රී ලංකා ගණකාධිකාරී සේවයේ නිලධාරීන්ගේ ධාරිතා සංවර්ධන පුහුණුව      | 01 - රා.ක.ස.සේ.                      | මාස - 06     |

|         |  |                                 |          |
|---------|--|---------------------------------|----------|
|         | විගණන හා කළමනාකරණ කමිටුවේ කාර්යය පිළිබඳ වැඩමුළුව   | 02 - රා.ක.ස.සේ.                 | පැය - 04 |
|         | රාජ්‍ය ප්‍රසම්පාදන කළමනාකරණය   | 04 - අ. / ස.අ.                  | දින - 03 |
|         | ආයතනික ඵලදායීතාවය උදෙසා කාර්යාල කාර්ය සහයකයින්ගේ කාර්යභාරය   | 02 - අ.                         | දින - 01 |
|         | කළමනාකරණ සහකාරවරුන් සඳහා තොරතුරු තාක්ෂණය   | 03 - අ.                         | දින - 02 |
|         | ජාත්‍යන්තර මූල්‍ය පදනම මඟින් මෙහෙයවන සර්ව විකිත්සක පාඨමාලාව (ෂ්‍රී ලංකා) - මිලෝදා  | 01 - රා.ක.ස.සේ.                 | දින - 05 |
|         | කණිෂ්ඨ නිලධාරීන් සඳහා වන දෘෂ්ටිකෝණ උසස් පුහුණු පාඨමාලාව  | 03 - කා.කා.සේ.                  | දින - 02 |
|         | කණිෂ්ඨ විධායක නිලධාරීන් සඳහා වන ඉංග්‍රීසි ඩිප්ලෝමාව - පලමු මට්ටම (෦෭෫)   | 01 - රා.ක.ස.සේ.                 | දින - 10 |
|         | අභ්‍යන්තර භාණ්ඩාගාර කළමනාකරණ තොරතුරු පද්ධති නියම ව්‍යාපෘතිය සඳහා වන පුහුණු වැඩසටහන (ෂ්‍රී ලංකා)                                  | 06 - අ. / ස.අ.                  | දින - 04 |
|         | ෂ්‍රී ලංකා අවසන් භාවිතකරු පුහුණුව, අභ්‍යන්තර විගණනය, සේවක සංඛ්‍යා කළමනාකරණය සහ වත්කම් කළමනාකරණ මොඩියුල සඳහා                      | 01 - රා.ක.ස.සේ.                 | දින - 01 |
|         | නායකත්වය සහ පුහුණුව සඳහා වන ප්‍රවීණතාවය  | 06 - සං.නි./ රා.ක.ස.සේ.         | දින - 01 |
|         | බදු උපදේශනය  | 03 - ස.අ./ රා.ක.ස.සේ.           | මාස - 08 |
|         | ෂ්‍රී ලංකා අයවැය සැලසුම් හා අයවැය විසර්ජන ඒකක සඳහා අවසන් පරිභෝජක පුහුණුව   | 05 - ස.අ./ පරි.නි. / රා.ක.ස.සේ. | දින - 02 |
| විදේශීය | ප්‍රමිති කළමනාකරණ වෘත්තීය ඩිප්ලෝමාව - මැලේසියාව  | 01 - අ.                         | දින - 27 |
|         | උපාය මාර්ගික මානව සම්පත් කළමනාකරණ පුහුණු වැඩසටහන - සිංගප්පූරුව   | 02 - අ. / ස.අ.                  | දින - 05 |
|         | රාජ්‍ය අංශයේ නායකත්වය සහ තීරණ ගැනීම - සිංගප්පූරුව  | 05 - අ.අ.ජ/ අ. / රා.ක.ස.සේ.     | දින - 05 |
|         | ගිවිස ගැනීම් හා සටහන විභේදනය - සිංගප්පූරුව   | 01 - අ.                         | දින - 05 |
|         | සංවර්ධනය වෙමින් පවතින රටවල් සඳහා වන චීනයේ සංවර්ධන සහායක ව්‍යාපෘති කළමනාකරණය පිළිබඳ වැඩමුළුව - චීනය                               | 01 - අ.                         | දින - 21 |
|         | මුදල් අමාත්‍යාංශ නිලධාරීන් සඳහා වන රාජ්‍ය ප්‍රතිපත්ති සම්පාදනය ක්‍රියාවලිය ශක්තිමත් කිරීම සඳහා වන පුහුණු වැඩසටහන - ඕස්ට්‍රේලියාව | 01 - අ.                         | දින - 05 |

|  |               |          |
|--|---------------|----------|
| මූල්‍ය විශ්ලේෂණය සහ පුරෝකථනය - ඉන්දියාව  | 02 - අ./ ස.අ. | දින - 12 |
| රාජ්‍ය මූල්‍ය කළමනාකරණය - ඉන්දියාව   | 01 - නි.අ.    | දින - 05 |
| සංවර්ධනය වෙමින් පවතින රටවල් සඳහා වන මූල්‍ය සේවය සහ සහයෝගීතාව පිලිබඳ වැඩිමුළුව - චීනය | 02 - අ.       | දින - 21 |
| මූල්‍ය වැඩසටහන්කරණය සහ ප්‍රතිපත්ති - ඉන්දියාව  | 02 - ස.අ.     | දින - 12 |
| බාහිර අංශ ස්ථිතිකත්ව පිලිබඳ වන පුහුණු පාඨමාලාව - ඉන්දියාව                            | 01 - මු.වි.   | දින - 05 |
| ප්‍රාදේශීය සහයෝගීතාව සහ සංකලනය වටමේස සමුළුව - පිලිපීනය                               | 01 - සං.නි.   | දින - 02 |
| එලදායී පාලනය සහ ශක්තිමත් ආර්ථික වර්ධනය සඳහා වන සර්ව ආර්ථික කළමනාකරණය - ඕස්ට්‍රේලියාව | 01 - සං.නි.   | දින - 26 |
| ගෝලීය වටිනාකම් වක්‍රය තුලට්ච්චි අනුකලනය, අවදානම්, අභියෝග සහ අවස්ථා-මොංගෝලියාව        | 01 - මු.වි.   | දින - 02 |

මූලාශ්‍ර: රාජ්‍ය ව්‍යාපාර දෙපාර්තමේන්තුව

- අ.ජ. - අධ්‍යක්ෂ ජනරාල්
- අ.අ.ජ. - අතිරේක අධ්‍යක්ෂ ජනරාල්
- අ. - අධ්‍යක්ෂ
- නි.අ. - නියෝජ්‍ය අධ්‍යක්ෂ
- ස.අ. - සහකාර අධ්‍යක්ෂ
- පරි.නි. - පරිපාලන නිලධාරී
- සං.නි. - සංවර්ධන නිලධාරී
- රා.ක.ස.සේ.- රාජ්‍ය කළමනාකරණ සහකාර සේවය
- මු.වි. - මූල්‍ය විශ්ලේෂ
- කා.කා.සේ. - කාර්යාල සේවක සේවය

## 6. මූල්‍ය කළමනාකරණය

### 6.1. 2016 හා 2017 වර්ෂ සඳහා අයවැයගත ප්‍රතිපාදන සහ කටයුතු වියදම

රාජ්‍ය ව්‍යාපාර දෙපාර්තමේන්තුව සඳහා 2017 වර්ෂයේ වෙන්කරන ලද අයවැය ප්‍රතිපාදන සහ තත්‍ය වියදම සංසන්දනාත්මක අගයන් සහිතව පහත වගුවේ දක්වා ඇත.

වගුව 6.1 : 2016 සහ 2017 වර්ෂ සඳහා අයවැයගත ප්‍රතිපාදන සහ තත්‍ය වියදම (000)

|                         | තත්‍ය වියදම |           | ඉද්ධ (අයවැය) වෙන්කිරීම් |           |
|-------------------------|-------------|-----------|-------------------------|-----------|
|                         | 2016        | 2017      | 2016                    | 2017      |
| <b>පුනරාවර්තන</b>       |             |           |                         |           |
| පුද්ගල පඩිනඩි           | 52,811      | 49,944    | 53,300                  | 51,842    |
| වෙනත් පුනරාවර්තන වියදම් | 17,572      | 3,884,623 | 18,750                  | 3,886,993 |

|   |                   |                   |                   |                   |
|---|-------------------|-------------------|-------------------|-------------------|
| එකතුව                                   | 70,383            | 3,934,567         | 72,050            | 3,938,835         |
| <b>මූලධන</b>                            |                   |                   |                   |                   |
| පුනරුත්ථාපන හා වැඩිදියුණු කිරීම්        | 1,620             | 0                 | 1,920             | 500               |
| 2001 ගොඩනැගිලි හා ඉදිකිරීම්             | 586               | 0                 | 620               | 500               |
| 2003 වාහන                               | 1,034             | 0                 | 1,300             | 0                 |
| අත්පත්කර ගැනීම්                         | 1,600             | 549               | 2,000             | 1,500             |
| 2102 ගෘහ භාණ්ඩ සහ කාර්යාලයීය උපකරණ      | 1,600             | 549               | 2,000             | 1,500             |
| 2103 යන්ත්‍ර සහ යන්ත්‍රෝපකරණ සහ ආම්පන්න | 0                 | 0                 | 0                 | 0                 |
| අනෙකුත් ප්‍රාග්ධන වියදම්                | 19,420,541        | 13,475,553        | 19,420,541        | 13,475,553        |
| 2301 ප්‍රාග්ධන ආයෝජන සඳහා               | 19,397,121        | 13,475,553        | 19,397,121        | 13,475,553        |
| 2502 ආයෝජන                              | 23,420            | 0                 | 23,420            | 0                 |
| හැකියා වර්ධනය                           | 545               | 341               | 800               | 1,000             |
| 2401 පුහුණු කිරීම් හා හැකියා වර්ධනය     | 545               | 341               | 800               | 1,000             |
| <b>එකතුව</b>                            | <b>19,424,306</b> | <b>13,476,443</b> | <b>19,425,261</b> | <b>13,478,553</b> |

මූලාශ්‍ර: රාජ්‍ය ව්‍යාපාර දෙපාර්තමේන්තුව

## 6.2 රජයේ නිලධාරීන්ගේ අත්තිකාරම් ගිණුම 2017

“රජයේ නිලධාරීන්ගේ අත්තිකාරම් බි ගිණුම” සම්බන්ධ තොරතුරු “වගුව 6.2” මගින් දැක්වේ. ඒ අනුව දෙපාර්තමේන්තුව විසින් එහි කටයුතු අනුමත සීමා තුළ මෙහෙයවා ඇත.

වගුව 6.2: 2017 වර්ෂය සඳහා අයවැයගත ප්‍රතිපාදන සහ තත්‍ය වියදම

|                         | අනුමත සීමාවන් (රු) | වසර අවසානයට තත්‍ය ශේෂය (රු) |
|-------------------------|--------------------|-----------------------------|
| වියදම් සඳහා උපරිම සීමාව | 4,000,000.00       | 3,904,407.00                |
| ලැබීම් සඳහා අවම සීමාව   | 2,500,000.00       | 2,881,246.00                |
| උපරිම හර ශේෂ සීමාව      | 18,000,000.00      | 14,933,015.09               |

මූලාශ්‍ර: රාජ්‍ය ව්‍යාපාර දෙපාර්තමේන්තුව

2017 වර්ෂය සඳහා විසර්ජන ගිණුම සහ රජයේ නිලධාරීන්ගේ අත්තිකාරම් බි ගිණුම පිළිබඳ වාර්ෂික සැසඳුම් ප්‍රකාශය විගණකාධිපති වෙත ඉදිරිපත් කර ඇත.

# ඇමුණුම

## ඇමුණුම I : කෝප් රැස්වීම් සඳහා සහභාගී වීම

| අනු අංකය | ආයතනය   | දිනය       |
|----------|---|------------|
| 1        | ලංකා බන්දිත තෙල් නීතිගත සංස්ථාව                   | 25.01.2017 |
| 2        | ලංකා බන්දිත වැලි සමාගම                            | 26.01.2017 |
| 3        | ලංකා බන්දිත වැලි සමාගම                            | 07.02.2017 |
| 4        | ජාතික ලොතරැයි මණ්ඩලය                              | 07.02.2017 |
| 5        | හිඟුරාන සීනි කර්මාන්ත සමාගම                       | 08.02.2017 |
| 6        | ලංකා ධීවර සංස්ථාව                                 | 09.02.2017 |
| 7        | ශ්‍රී ලංකා විදේශ සේවා නියුක්ති කාර්යාංශය          | 10.02.2017 |
| 8        | ස්වාධීන රූපවාහිනී සේවය                            | 21.02.2017 |
| 9        | රාජ්‍ය ඖෂධ නිෂ්පාදන නීතිගත සංස්ථාව                | 06.04.2017 |
| 10       | ලංකා කෝල් (පුද්ගලික) සමාගම                        | 07.04.2017 |
| 11       | ලංකා සෝල්ට් සමාගම                                 | 03.05.2017 |
| 12       | ශ්‍රී ලංකා ආයෝජන මණ්ඩලය                           | 05.05.2017 |
| 13       | ශ්‍රී ලංකා විදේශ සේවා නියුක්ති කාර්යාංශය          | 06.06.2017 |
| 14       | ශ්‍රී ජයවර්ධනපුර රෝහල                             | 09.06.2017 |
| 15       | ලංකා හොස්පිටල්ස්                                  | 20.06.2017 |
| 16       | ගල්ඔය වැවිලි සමාගම                                | 21.06.2017 |
| 17       | ජාතික ආධුනිකත්ව හා කාර්මික පුහුණු කිරීමේ අධිකාරිය | 05.06.2017 |
| 18       | වී අලෙවි මණ්ඩලය                                   | 06.06.2017 |
| 19       | රාජ්‍ය ඖෂධ නිෂ්පාදන නීතිගත සංස්ථාව                | 07.06.2017 |
| 20       | ශ්‍රී ලංකා ටෙලිකොම්                               | 26.06.2017 |
| 21       | ශ්‍රී ලංකා ගමනා ගමන මණ්ඩලය                        | 08.08.2017 |
| 22       | මිල්කෝ සමාගම                                      | 22.08.2017 |
| 23       | ප්‍රාදේශීය සංවර්ධන බැංකුව                         | 23.08.2017 |
| 24       | රාජ්‍ය ඖෂධ නිෂ්පාදන නීතිගත සංස්ථාව                | 24.08.2017 |
| 25       | ජාතික පඳු සම්පත් සංවර්ධන මණ්ඩලය                   | 25.08.2017 |
| 26       | ශ්‍රී ලංකන් එයාර්ලයින්ස්                          | 06.09.2017 |
| 27       | ශ්‍රී ලංකා ගමනා ගමන මණ්ඩලය                        | 08.09.2017 |
| 28       | ශ්‍රී ලංකන් එයාර්ලයින්ස්                          | 20.09.2017 |

මූලාශ්‍ර: රාජ්‍ය ව්‍යාපාර දෙපාර්තමේන්තුව



**ඇමුණුම II: රාජ්‍ය ව්‍යවසායන්හි වාර්ෂික වාර්තා භාර දීම**

| රාජ්‍ය ව්‍යාපාර |  | 2012 | 2013 | 2014 | 2015 | 2016 |
|-----------------|--|------|------|------|------|------|
| 1.              | ලංකා බැංකුව  | √    | √    | √    | √    | √    |
| 2.              | මහජන බැංකුව  | √    | √    | √    | √    | √    |
| 3.              | ජාතික ඉතිරි කිරීමේ බැංකුව                          | √    | √    | √    | √    | X    |
| 4.              | රාජ්‍ය උකස් හා ආයෝජන බැංකුව                        | √    | √    | √    | √    | X    |
| 5.              | නිවාස සංවර්ධන මූල්‍ය හා සංස්ථා බැංකුව              | √    | √    | √    | √    | √    |
| 6.              | ලංකාපුත්‍ර සංවර්ධන බැංකුව                          | √    | √    | √    | X    | √    |
| 7.              | ප්‍රාදේශීය සංවර්ධන බැංකුව                          | √    | √    | √    | √    | √    |
| 8.              | ශ්‍රී ලංකා ඉතිරි කිරීමේ බැංකුව                     | √    | √    | √    | X    | X    |
| 9.              | සේවක භාරකාර අරමුදල් මණ්ඩලය                         | √    | √    | √    | √    | √    |
| 10.             | ශ්‍රී ලංකා රක්ෂණ සංස්ථාව                           | √    | √    | √    | √    | √    |
| 11.             | ජාතික රක්ෂණ භාර අරමුදල                             | √    | √    | X    | X    | X    |
| 12.             | ලංකා විදුලි බල මණ්ඩලය                              | √    | √    | √    | X    | X    |
| 13.             | ලංකා බණිජ තෙල් නීතිගත සංස්ථාව                      | √    | √    | √    | √    | X    |
| 14.             | ශ්‍රී ලංකා වරාය අධිකාරිය                           | √    | √    | √    | X    | X    |
| 15.             | ජාතික ජල සම්පාදන හා ජලාපවහන මණ්ඩලය                 | √    | √    | √    | X    | X    |
| 16.             | ගුවන් තොටුපොළ හා ගුවන් සේවා (ශ්‍රී ලංකා) සමාගම     | √    | √    | √    | √    | √    |
| 17.             | ශ්‍රී ලංකන් එයාර්ලයින් සමාගම                       | √    | √    | √    | √    | √    |
| 18.             | මිහින් ලංකා සමාගම                                  | X    | X    | √    | X    | X    |
| 19.             | ශ්‍රී ලංකා ගමනාගමන මණ්ඩලය                          | √    | √    | X    | X    | X    |
| 20.             | රාජ්‍ය ඉංජිනේරු සංස්ථාව                            | √    | √    | X    | X    | X    |
| 21.             | ඉංජිනේරුමය කාර්යයන් පිළිබඳ මධ්‍යම උපදේශන කාර්යාංශය | X    | √    | X    | X    | X    |
| 22.             | රාජ්‍ය සංවර්ධන සහ ඉදිකිරීම සංස්ථාව                 | √    | √    | X    | X    | X    |

|     |  |   |   |   |   |   |
|-----|--|---|---|---|---|---|
| 23. | මිලකෝ (පුද්) සමාගම                     | √ | √ | √ | √ | X |
| 24. | ජාතික පශු සම්පත් සංවර්ධන මණ්ඩලය        | √ | √ | √ | √ | X |
| 25. | ලංකා ධීවර සංස්ථාව                      | √ | X | X | X | X |
| 26. | ලංකා ධීවර වරාය නීතිගත සංස්ථාව          | √ | X | X | X | X |
| 27. | රාජ්‍ය ඖෂධ නිෂ්පාදන නීතිගත සංස්ථාව     | √ | √ | √ | X | X |
| 28. | ශ්‍රී ලංකා ආයුර්වේද නිෂ්පාදන සංස්ථාව   | √ | √ | X | X | X |
| 29. | රාජ්‍ය ඖෂධ නීතිගත සංස්ථාව              | √ | √ | X | X | X |
| 30. | ශ්‍රී ජයවර්ධනපුර මහ රෝහල               | √ | √ | X | X | X |
| 31. | ස්වාධීන රූපවාහිනී සේවය                 | √ | √ | √ | √ | X |
| 32. | ශ්‍රී ලංකා රූපවාහිනී සංස්ථාව           | √ | √ | √ | X | X |
| 33. | ශ්‍රී ලංකා ගුවන්විදුලි සංස්ථාව         | √ | √ | X | X | X |
| 34. | සීමාසහිත ලංකා පොහොර සමාගම              | √ | √ | √ | √ | X |
| 35. | සීමාසහිත කොළඹ කොමර්ෂල් පොහොර සමාගම     | √ | √ | √ | √ | X |
| 36. | රාජ්‍ය දැව සංස්ථාව                     | √ | √ | √ | X | X |
| 37. | සීමා සහිත රාජ්‍ය වාණිජ නීතිගත සංස්ථාව  | √ | √ | √ | √ | X |
| 38. | සීමාසහිත හොටෙල් ඩිව්ලොපර්ස් ලංකා සමාගම | √ | √ | √ | √ | √ |
| 39. | සීමාසහිත ලංකා සීනි (පුද්) සමාගම        | - | √ | X | X | X |
| 40. | සීමා සහිත ලංකා සතොස                    | X | X | X | X | X |
| 41. | සංවර්ධන ලොතරැයි මණ්ඩලය                 | √ | √ | √ | √ | X |
| 42. | ජාතික ලොතරැයි මණ්ඩලය                   | √ | √ | √ | √ | X |
| 43. | ලංකා බණිජ වැලි සමාගම                   | √ | √ | √ | √ | X |
| 44. | ලංකා පොස්පේට් සමාගම                    | √ | √ | √ | √ | X |
| 45. | රාජ්‍ය මුද්‍රණ නීතිගත සංස්ථාව          | √ | X | X | X | X |
| 46. | ශ්‍රී ලංකා අපනයන ණය රක්ෂණ සංස්ථාව      | √ | X | X | X | X |

|     |   |   |   |   |   |   |
|-----|---|---|---|---|---|---|
| 47. | කෘෂිකර්ම හා ගොවිජන රක්ෂණ මණ්ඩලය         | √ | X | X | X | √ |
| 48. | ශ්‍රී ලංකා රාජ්‍ය වැවිලි සංස්ථාව        | X | X | X | X | X |
| 49. | තුරුණූගල වැවිලි සමාගම                   | √ | √ | √ | √ | X |
| 50. | ජනතා වතු සංවර්ධන මණ්ඩලය                 | X | X | X | X | X |
| 51. | හලාවත වැවිලි සමාගම                      | √ | √ | √ | X | X |
| 52. | කළුබෝවිටියන තේ කර්මාන්ත ශාලාව           | √ | √ | X | X | X |
| 53. | ශ්‍රී ලංකා කපු සංස්ථාව                  | √ | √ | X | X | X |
| 54. | ශ්‍රී ලංකා හස්ත කර්මාන්ත මණ්ඩලය (ලක්සල) | √ | √ | √ | X | X |
| 55. | සීමාසහිත කහටහන ග්‍රෑෆයිට් ලංකා සමාගම    | √ | √ | X | X | X |

මූලාශ්‍ර: රජය සතු ව්‍යාපාර සහ රාජ්‍ය ව්‍යාපාර දෙපාර්තමේන්තුව

**අමුණුම III: රාජ්‍ය වාණිජ ව්‍යාපෘතියන්ගෙන් ලද අයහාර/ලාභාංශ**

(රු මිලියන)

| වර්ෂය  | 2012          | 2013          | 2014          | 2015          | 2016          | 2017          |
|--|---------------|---------------|---------------|---------------|---------------|---------------|
| <b>අයහාර</b>                                     | <b>31,514</b> | <b>30,400</b> | <b>42,137</b> | <b>26,118</b> | <b>92,338</b> | <b>50,489</b> |
| ජාතික ඉතිරිකිරීමේ බැංකුව                         | 8,200         | 5,000         | 4,000         | 2,800         | 12,026        | 3,865         |
| ලංකා බැංකුව                                      | 5,000         | 5,000         | 6,500         | 5,000         | 18,000        | 12,000        |
| මහජන බැංකුව                                      | 4,500         | 4,500         | 6,000         | 3,000         | 8,000         | 5,000         |
| විදුලි සංදේශ හා නියාමන කොමිසම                    | 7,200         | 10,100        | 10,000        | 10,000        | 28,000        | 22,800        |
| ශ්‍රී ලංකා බනිජතෙල් නීතිගත සංස්ථාව               |               |               | 10,000        |               | 10,000        | -             |
| රාජ්‍ය උකස් හා ආයෝජන බැංකුව                      | 25            | 40            | 10            | 10            | 10            | -             |
| ප්‍රාදේශීය සංවර්ධන බැංකුව                        | 500           | 500           | -             | 87            | 88            | -             |
| රාජ්‍ය දූව සංස්ථාව                               | 50            | 50            | 25            | 50            | 175           | 100           |
| රාජ්‍ය ඖෂධ නිෂ්පාදන සංස්ථාව                      | 20            | 20            | 25            | 30            | 65            | 222           |
| ජාතික රක්ෂණ භාර අරමුදල                           | 4,200         | 3,200         | 4,000         | 3,000         | 2,500         | 2,100         |
| භූ විද්‍යා හා පතල් කාර්යාංශය                     | 750           | 700           | 650           | 850           | 900           | 1,500         |
| ජාතික මැණික් හා ස්වර්ණාභරණ අධිකාරිය              | -             | 100           | -             | 75            | 175           | 100           |
| ශ්‍රී ලංකා සම්මුති කාර්යාංශය                     | 12            | -             | -             | -             | -             | -             |
| ශ්‍රී ලංකා රැපවහිනී සංස්ථාව                      | 5             | -             | 2             | -             | -             | -             |
| ලංකා විදුලිබල මණ්ඩලය                             | -             | -             | -             | -             | 8෧000         | -             |
| ආයෝජන මණ්ඩලය                                     | 200           | -             | 100           | 141           | 115           | 220           |
| ජාතික ලොතරැයි මණ්ඩලය                             | 502           | 500           | -             | 50            | 550           | -             |
| සුරැකුම්පත් හා විනිමය කොමිසම                     | -             | 94            | -             | -             | -             | -             |
| ශ්‍රී ලංකා රක්ෂණ මණ්ඩලය                          | -             | 300           | -             | -             | -             | -             |
| ශ්‍රී ලංකා ප්‍රමිති ආයතනය                        | -             | 20            | -             | -             | -             | -             |
| ශ්‍රී ලංකා අපනයන ණය රක්ෂණ සංස්ථාව                | -             | 25            | -             | -             | 25            | -             |
| ජාතික පශු සම්පත් සහ සංවර්ධන මණ්ඩලය               | -             | 1             | -             | -             | -             | -             |
| ඉංජිනේරු කාර්යයන් පිළිබඳ මධ්‍යම උපදේශන කාර්යාංශය | -             | -             | -             | 25            | 25            | 25            |
| ශ්‍රී ලංකා සංචාරක ප්‍රවර්ධන කාර්යාංශය            | -             | -             | 500           | 500           | 1,500         | 1,000         |
| සිවිල් ගුවන් සේවා අධිකාරිය                       | 350           | 200           | 250           | 400           | 768           | 800           |
| රාජ්‍ය ඖෂධ සංස්ථාව                               | -             | 50            | 75            | 100           | 216           | 222           |
| ජාතික ප්‍රවාහන වෛද්‍ය ආයතනය                      | -             | -             | -             | -             | 200           | 160           |
| විදේශ සේවා හා නියුක්ති කාර්යාංශය                 | -             | -             | -             | -             | 1,000         | 75            |
| ජාතික ගමනාගමන කොමිසම                             |               |               |               |               |               | 300           |
| <b>ලාභාංශ</b>                                    | <b>4,548</b>  | <b>-</b>      | <b>4,664</b>  | <b>3,678</b>  | <b>15,821</b> | <b>3,550</b>  |
| ජාතික ඉතිරිකිරීමේ බැංකුව                         | 60            | -             | 60            | 60            | 60            | 60            |

|  |               |               |               |               |                |               |
|--|---------------|---------------|---------------|---------------|----------------|---------------|
| ලංකා බැංකුව                                | 346           | -             | 346           | 346           | 346            | 346           |
| මහජන බැංකුව                                | 158           | -             | 316           | 316           | 316            | 316           |
| ලංකාපුත්‍ර සංවර්ධන බැංකුව                  | 18            | -             | 36            | 36            | 36             | 41            |
| ජාතික සංවර්ධන බැංකුව                       | 4             | -             | 6             | 5             | 2              | 2             |
| ශ්‍රී ලංකා රක්ෂණ සංස්ථාව                   | 1,001         | -             | 2,001         | 1,003         | 11,857         | 503           |
| ගුවන්තොටුපල සහ ගුවන් සේවා සමාගම            | -             | -             | 500           | 497           | 1,500          | 850           |
| ලංකා බණිජ වැලි සමාගම                       | 1,700         | -             | 43            | 14            | -              | -             |
| ලංකා පොස්පේට් සමාගම                        | 40            | -             | 35            | 30            | -              | 8             |
| ස්වාධීන රූපවාහිනී ජාලය                     | 88            | -             | 125           | 84            | -              | 10            |
| ලංකා ලේලන්ඩ් සමාගම                         | 5             | -             | 11            | 54            | 34             | 35            |
| රක්තා ආරක්ෂක ලංකා සමාගම                    | 10            | -             | 68            | 93            | -              | -             |
| මාන්තායි සෝල්ට් ලිමිටඩ්                    | -             | -             | 1             | -             | -              | -             |
| ලංකා පොහොර සමාගම                           | 4             | -             | 38            | 54            | 116            | 90            |
| කොළඹ කොමර්ෂල් පොහොර සමාගම                  | 8             | -             | 12            | 10            | 25             | 12            |
| පරන්තන් කෙමිකල්ස් සමාගම                    | 3             | -             | 10            | 5             | -              | 8             |
| කහටහන ග්‍රෑපයිට් ලංකා ලිමිටඩ්              | -             | -             | 1             | -             | -              | -             |
| එස්ටීසී ජනරල් ට්‍රේඩින්ග් සමාගම            | -             | -             | -             | -             | 5              | -             |
| ශ්‍රී ලංකා ටෙලිකොම් සමාගම                  | 759           | -             | 759           | 795           | 795            | 795           |
| ඩී ලා රූ ලංකා පුද්ගලික සමාගම               | 42            | -             | 49            | 61            | 62             | 79            |
| ලංකා විදුලිබල සමාගම                        | 75            | -             | 25            | 87            | 152            | 218           |
| ලංකා කාර්මික වතු සමාගම                     | 47            | -             | 55            | 55            | 47             | 55            |
| නිපුණතා සංවර්ධන අරමුදල                     | -             | -             | -             | 2             | -              | -             |
| ලංකා කෘෂි කර්මාන්ත සමාගම                   | -             | -             | 7             | 6             | 12             | 12            |
| ලංකා සීනි සමාගම                            | -             | -             | 80            | -             | -              | -             |
| එසීයන් ඊ - ඉන්ජුචරන්ස් කෝපරේෂන්            | -             | -             | -             | -             | -              | -             |
| ලංකා ලොජිස්ටික්ස් ඇන්ඩ් ටෙක්නොලොජීස් සමාගම | -             | -             | 2             | 2             | 5              | -             |
| ලංකා බනිජ තෙල් ගබඩා පර්යන්ත සමාගම          | -             | -             | -             | -             | 438            | -             |
| වැවිලි සමාගම්**                            | 179           | -             | 80            | 62            | 10             | 103           |
| වෙනත්                                      | 1             | -             | -             | 1             | 3              | 7             |
| <b>එකතුව</b>                               | <b>36,062</b> | <b>30,400</b> | <b>46,801</b> | <b>29,796</b> | <b>108,159</b> | <b>54,039</b> |

මූලාශ්‍ර: හාණ්ඩාගාර මෙහෙයුම් දෙපාර්තමේන්තුව සහ රාජ්‍ය ව්‍යාපාර දෙපාර්තමේන්තුව

කුරුණෑගල, කළුබෝවිටියන, හලාවත, පුස්සලේලාව, කොටගල, නමුණුකුල, ඇල්පිටිය වැවිලි සමාගම් ඇතුළුව කාසන්ස් සමාගම, ලංකා කරනරිස්, යුනයිටඩ් මෝටර්ස් ලංකා සමාගම, බෙරගල ග්‍රැෆයිට් සමාගම, ඔටෝ ග්‍රිල් සංකා සමාගම, හුන්නස් ෆෝල්ස් සමාගම, ලංකා හයිඩ්‍රොලික් සර්විස් පුද්ගලික සමාගම ඇතුළුව

ඇමුණුම IV: 2017.12.31 දිනට රාජ්‍ය ව්‍යවසායයන් 55 හි මූල්‍ය තත්ත්වය

|   | ආදායම          |                | බදු පෙර ලාභය (ලාභය) |               | මුළු වත්කම්      |                  | මුළු වගකීම්      |                  | බැංකු වෙත ඇති ණය |          | සංචිත          |                | භාණ්ඩාගාර ඇපකර |               | අයවැය සහන    |              |              |               |
|---|----------------|----------------|---------------------|---------------|------------------|------------------|------------------|------------------|------------------|----------|----------------|----------------|----------------|---------------|--------------|--------------|--------------|---------------|
|   | 2016           | 2017           | 2016                | 2017          | 2016             | 2017             | 2016             | 2017             | 2016             | 2017     | 2016           | 2017           | 2016           | 2017          | සුනරුවර්තන   |              | ප්‍රාග්ධන    |               |
|   |                |                |                     |               |                  |                  |                  |                  |                  |          |                |                |                |               | 2016         | 2017         | 2016         | 2017          |
| <b>බැංකු හා මූල්‍ය</b>                          | <b>409,068</b> | <b>512,136</b> | <b>85,893</b>       | <b>92,617</b> | <b>4,357,758</b> | <b>4,970,478</b> | <b>3,902,005</b> | <b>4,443,705</b> | <b>209</b>       | <b>7</b> | <b>455,753</b> | <b>531,773</b> | <b>0</b>       | <b>0</b>      | <b>0</b>     | <b>2,865</b> | <b>3,000</b> | <b>13,362</b> |
| 1. ලංකා බැංකුව                                  | 154,121        | 188,224        | 31,189              | 30,363        | 1,663,836        | 1,945,244        | 1,572,819        | 1,838,478        | 0                | 0        | 91,017         | 106,766        | 0              | 0             | 0            | 0            | 0            | 5,000         |
| 2. මහජන බැංකුව                                  | 121,905        | 159,084        | 20,814              | 23,564        | 1,302,048        | 1,458,421        | 1,242,400        | 1,381,195        | 0                | 0        | 59,648         | 77,226         | 0              | 0             | 0            | 0            | 0            | 5,000         |
| 3. ජාතික ඉතිරිකිරීමේ බැංකුව                     | 87,399         | 107,817        | 13,303              | 14,029        | 911,704          | 1,012,103        | 879,458          | 971,882          | 0                | 0        | 32,245         | 40,222         | 0              | 0             | 0            | 2,865        | 3,000        | 500           |
| 4. රාජ්‍ය උකස් හා ආයෝජන බැංකුව                  | 4,372          | 4,917          | 706                 | 446           | 35,347           | 42,090           | 30,429           | 37,102           | 0                | 0        | 4,918          | 4,987          | 0              | 0             | 0            | 0            | 0            | 0             |
| 5. නිවාස සංවර්ධන මූල්‍ය හා සංස්ථා බැංකුව (හානි) | 5,928          | 6,966          | 848                 | 502           | 45,679           | 50,209           | 41,858           | 46,015           | 0                | 0        | 3,821          | 4,194          | 0              | 0             | 0            | 0            | 0            | 0             |
| 6. ලංකාපුත්‍ර සංවර්ධන බැංකුව                    | 734            | 855            | 259                 | 285           | 8,672            | 9,158            | 3,729            | 3,971            | 0                | 0        | 4,943          | 5,187          | 0              | 0             | 0            | 0            | 0            | 0             |
| 7. ප්‍රාදේශීය සංවර්ධන බැංකුව                    | 15,744         | 21,725         | 2,131               | 3,289         | 131,920          | 169,684          | 125,921          | 160,222          | 0                | 0        | 5,999          | 9,462          | 0              | 0             | 0            | 0            | 0            | 2,500         |
| 8. ශ්‍රී ලංකා ඉතිරිකිරීමේ බැංකුව                | 1,046          | 1,094          | 600                 | 605           | 9,683            | 9,563            | 4,915            | 4,164            | 0                | 0        | 4,769          | 5,399          | 0              | 0             | 0            | 0            | 0            | 362           |
| 9. සේවා නියුක්තයින්ගේ භාරකාර අරමුදල් මණ්ඩලය     | 17,819         | 21,454         | 16,043              | 19,534        | 248,869          | 274,006          | 476              | 676              | 209              | 7        | 248,393        | 278,330        | 0              | 0             | 0            | 0            | 0            | 0             |
| <b>රක්ෂණය</b>                                   | <b>53,391</b>  | <b>58,627</b>  | <b>13,551</b>       | <b>(645)</b>  | <b>202,100</b>   | <b>216,182</b>   | <b>194,684</b>   | <b>216,249</b>   | <b>0</b>         | <b>0</b> | <b>7,419</b>   | <b>(66)</b>    | <b>20,000</b>  | <b>20,000</b> | <b>2,696</b> | <b>2,765</b> | <b>4</b>     | <b>4</b>      |

|   |                |                |                |                 |                |                  |                |                |                |                |                 |                 |               |              |          |              |          |          |
|---|----------------|----------------|----------------|-----------------|----------------|------------------|----------------|----------------|----------------|----------------|-----------------|-----------------|---------------|--------------|----------|--------------|----------|----------|
| 10. ශ්‍රී ලංකා රක්ෂණ සංස්ථාව                    | 42,108         | 39,401         | 13,791         | 2,675           | 176,802        | 190,859          | 113,882        | 131,518        | 0              | 0              | 62,921          | 59,341          | 0             | 0            | 0        | 0            | 0        | 0        |
| 11. ජාතික රක්ෂණ භාර අරමුදල                      | 9,839          | 12,774         | 2,840          | 758             | 19,515         | 18,587           | 11,951         | 11,631         | 0              | 0              | 7,564.9         | 6,957           | 0             | 0            | 5.5      | 5            | 0        | 0        |
| 12. ශ්‍රී ලංකා අපනයන ණය රක්ෂණ සංස්ථාව           | 377            | 449            | 181            | (183)           | 2,377          | 2,204            | 224            | 229            | 0              | 0              | 2,153           | 1,975           | 20,000        | 20,000       | 0        | 0            | 0        | 0        |
| 13. කෘෂිකාර්මික හා ගොවිජන රක්ෂණ මණ්ඩලය          | 1067           | 6,003          | (3,261)        | (3,895)         | 3,406          | 4,532            | 68,627         | 72,871         | 0              | 0              | (65,220)        | (68,339)        | 0             | 0            | 2,690    | 2,760        | 4        | 4        |
| <b>බලශක්තිය</b>                                 | <b>640,719</b> | <b>752,243</b> | <b>55,121</b>  | <b>(45,727)</b> | <b>995,441</b> | <b>1,043,964</b> | <b>766,873</b> | <b>849,501</b> | <b>232,916</b> | <b>207,825</b> | <b>227,549</b>  | <b>192,567</b>  | <b>10,000</b> | <b>7,500</b> | <b>0</b> | <b>6,000</b> | <b>0</b> | <b>0</b> |
| 14. ලංකා විදුලිබල මණ්ඩලය                        | 217,658        | 223,731        | (14,499)       | (49,231)        | 804,452        | 825,099          | 391,057        | 457,594        | 38,968         | 27,995         | 413,395         | 367,506         | 10,000        | 7,500        | 0        | 6,000        | 0        | 0        |
| 15. ලංකා බැංකු කේන්ද්‍රීය මණ්ඩලය                | 423,061        | 528,512        | 69,620         | 3,504           | 190,989        | 218,865          | 375,816        | 391,907        | 193,948        | 179,830        | (185,846)       | (174,939)       | 0             | 0            | 0        | 0            | 0        | 0        |
| <b>වරාය</b>                                     | <b>36,799</b>  | <b>36,914</b>  | <b>1,036</b>   | <b>13,222</b>   | <b>35,762</b>  | <b>144,974</b>   | <b>28,069</b>  | <b>119,208</b> | <b>10,593</b>  | <b>7,409</b>   | <b>78,020</b>   | <b>310,246</b>  | <b>0</b>      | <b>0</b>     | <b>0</b> | <b>0</b>     | <b>0</b> | <b>0</b> |
| 16. ශ්‍රී ලංකා වරාය අධිකාරිය                    | 36,799         | 36,914         | 1,036          | 13,222          | 35,762         | 144,974          | 28,069         | 119,208        | 10,593         | 7,409          | 78,020          | 310,246         | 0             | 0            | 0        | 0            | 0        | 0        |
| <b>ජලය</b>                                      | <b>23,585</b>  | <b>25,860</b>  | <b>2,978</b>   | <b>1,817</b>    | <b>383,197</b> | <b>441,238</b>   | <b>49,024</b>  | <b>86,359</b>  | <b>20,393</b>  | <b>26,649</b>  | <b>334,173</b>  | <b>354,879</b>  | <b>41,934</b> | <b>0</b>     | <b>0</b> | <b>0</b>     | <b>0</b> | <b>0</b> |
| 17. ජාතික ජලසම්පාදන හා ජලාපවහන මණ්ඩලය           | 23,585         | 25,860         | 2,978          | 1,817           | 383,197        | 441,238          | 49,024         | 86,359         | 20,393         | 26,649         | 334,173         | 354,879         | 41,934        | 0            | 0        | 0            | 0        | 0        |
| <b>ගුවන්</b>                                    | <b>149,704</b> | <b>159,000</b> | <b>(5,713)</b> | <b>(18,168)</b> | <b>121,548</b> | <b>139,923</b>   | <b>192,892</b> | <b>232,063</b> | <b>105,277</b> | <b>133,117</b> | <b>(64,011)</b> | <b>(83,166)</b> | <b>0</b>      | <b>0</b>     | <b>0</b> | <b>0</b>     | <b>0</b> | <b>0</b> |
| 18. ගුවන්තොටුපල හා ගුවන්සේවා (ශ්‍රී ලංකා) සමාගම | 20,224         | 23,536         | 6,909          | 10,762          | 71,099         | 88,289           | 54,662         | 63,663         | 37,679         | 42,780         | 16,436          | 24,627          | 0             | 0            | 0        | 0            | 0        | 0        |
| 19. ශ්‍රී ලංකා ඵයාර්ලයින්ස්                     | 129,480        | 135,464        | (12,622)       | (28,930)        | 50,449         | 51,634           | 138,230        | 168,400        | 67,598         | 90,337         | (80,447)        | (107,793)       | 0             | 0            | 0        | 0            | 0        | 0        |
| 20. මිහින් ලංකා                                 |                |                |                |                 |                |                  |                |                |                |                |                 |                 |               |              |          |              |          |          |

| මගී ප්‍රවාහනය   | 35,738        | 40,704        | 3,658        | 2,598        |               |               |   |               | 570           | 9,310         |               |               |              |              |              |              | 9,310      | 2,050      |
|---|---------------|---------------|--------------|--------------|---------------|---------------|---|---------------|---------------|---------------|---------------|---------------|--------------|--------------|--------------|--------------|------------|------------|
| 21. ශ්‍රී ලංකා ගමනාගමන මණ්ඩලය                         | 35,738        | 40,704        | 3,658        | 2,598        | 570           | 9,310         | Accounts not prepared, data not available** |               |               |               |               |               | 9,310        | 2,050        |              |              |            |            |
| <b>මුද්ධිකරණ</b>                                      | <b>15,408</b> | <b>14,940</b> | <b>(119)</b> | <b>(798)</b> | <b>35,949</b> | <b>41,963</b> | <b>25,034</b>                               | <b>28,594</b> | <b>2,013</b>  | <b>2,957</b>  | <b>14,194</b> | <b>14,593</b> | <b>1,150</b> | <b>1,150</b> | <b>64</b>    | <b>0</b>     | <b>75</b>  | <b>0</b>   |
| 22. රාජ්‍ය ඉංජිනේරු සංස්ථාව                           | 2,335         | 2,960         | (958)        | (940)        | 16,907        | 15,634        | 9,026                                       | 9,115         | 1,261         | 2,050         | 1,500         | 1,587         | 750          | 750          | 64           | 0            | 75         | 0          |
| 23. ඉංජිනේරු කාර්යයන් පිළිබඳව මධ්‍යම උපදේශක කාරක සභාව | 10,817        | 9,954         | 816          | 633          | 18,433        | 21,857        | 13,225                                      | 16,222        | 0             | 0             | 5,207         | 5,635         | 0            | 0            | 0            | 0            | 0          | 0          |
| 24. රාජ්‍ය සංවර්ධන හා නිර්මාණ නීතිගත සංස්ථාව          | 2,256         | 2,026         | 23           | (491)        | 609           | 4,472         | 2,783                                       | 3,257         | 752           | 907           | 7,487         | 7,371         | 400          | 400          | 0            | 0            | 0          | 0          |
| <b>පශු සම්පත්</b>                                     | <b>11,983</b> | <b>13,240</b> | <b>349</b>   | <b>(726)</b> | <b>24,471</b> | <b>25,610</b> | <b>20,984</b>                               | <b>22,250</b> | <b>13,886</b> | <b>15,266</b> | <b>3,486</b>  | <b>2,481</b>  | <b>223</b>   | <b>294</b>   | <b>0</b>     | <b>0</b>     | <b>0</b>   | <b>0</b>   |
| 25. මිලිකෝ පුද්ගලික සමාගම                             | 9,006         | 10,442        | 340          | 114          | 17,398        | 18,420        | 15,049                                      | 16,225        | 13,677        | 15,017        | 2,349         | 2,195         | 223          | 294          | 0            | 0            | 0          | 0          |
| 26. ජාතික පශු සම්පත් හා සංවර්ධන මණ්ඩලය                | 2,977         | 2,798         | 9            | (840)        | 7,073         | 7,190         | 5,935                                       | 6,025         | 209           | 249           | 1,137         | 286           | 0            | 0            | 0            | 0            | 0          | 0          |
| <b>වැවිලි</b>   | <b>2,767</b>  | <b>4,042</b>  | <b>(399)</b> | <b>39</b>    | <b>13,185</b> | <b>7,344</b>  | <b>5,970</b>                                | <b>4,281</b>  | <b>224</b>    | <b>189</b>    | <b>7,466</b>  | <b>3,433</b>  | <b>100</b>   | <b>264</b>   | <b>2,237</b> | <b>1,986</b> | <b>260</b> | <b>989</b> |
| 27. ශ්‍රී ලංකා රාජ්‍ය වැවිලි සංස්ථාව                  | 567           | 736           | (128)        | (79)         | 6,068         | N/A**         | 1,504                                       | N/A***        | 12            | 2             | 4,564         | N/A***        | 100          | 264          | 1,007        | 1,098        | 140        | 162        |
| 28. ජනතා වතු සංවර්ධන මණ්ඩලය                           | 572           | 1,200         | (564)        | (295)        | 2,918         | 2,859         | 2,633                                       | 2,225         | 101           | 56            | (297)         | 87            | 0            | 0            | 496          | 0            | 16         | 679        |
| 29. සී/ස කුරුණෑගල වැවිලි සමාගම                        | 490           | 553           | 144          | 240          | 2,026         | 2,237         | 366   | 447           | 77            | 0             | 1,660         | 1,790         | 0            | 0            | 0            | 0            | 0          | 0          |
| 30. සී/ස හලාවත වැවිලි සමාගම                           | 383           | 516           | 85           | 126          | 1,279         | 1,356         | 1,279                                       | 1,356         | 0             | 0             | 896           | 977           | 0            | 0            | 0            | 0            | 0          | 0          |



|   |               |               |              |              |               |               |              |              |            |            |               |               |          |          |              |              |            |              |
|---|---------------|---------------|--------------|--------------|---------------|---------------|--------------|--------------|------------|------------|---------------|---------------|----------|----------|--------------|--------------|------------|--------------|
| 31 සී/ස කළමනාකරණ කටයුතු                 | 660           | 936           | 33           | 31           | 660           | 674           | 189          | 243          | 35         | 124        | 471           | 431           | 0        | 0        | 686          | 834          | 65         | 93           |
| 32 ශ්‍රී ලංකා කපු සංස්ථාව               | 95            | 101           | 32           | 16           | 235           | 219           | 0            | 10           | 0          | 8          | 172           | 149           | 0        | 0        | 48           | 54           | 40         | 54           |
| <b>පුනර් ජනනය නොවන සම්පත්</b>           | <b>371</b>    | <b>474</b>    | <b>(31)</b>  | <b>39</b>    | <b>1,206</b>  | <b>1,205</b>  | <b>135</b>   | <b>125</b>   | <b>15</b>  | <b>4</b>   | <b>1,071</b>  | <b>1,080</b>  | <b>0</b> | <b>0</b> | <b>0</b>     | <b>0</b>     | <b>0</b>   | <b>0</b>     |
| 33 ලංකා බැංකු වැලි සමාගම                | 1,228         | 1,560         | 170          | 100          | 2,600         | 3,500         | 550          | 650          | 100        | 536        | 2,050         | 2,850         | 0        | 0        | 0            | 0            | 0          | 0            |
| 34 ලංකා පොස්පේට් සමාගම                  | 262           | 362           | (34)         | 15           | 838           | 835           | 103          | 89           | 15         | 4          | 735           | 746           | 0        | 0        | 0            | 0            | 0          | 0            |
| 35 කහටගහ ගුලයීම් ලංකා සමාගම             | 109           | 112           | 2            | 24           | 368           | 370           | 32           | 37           | 0          | 0          | 336           | 334           | 0        | 0        | 0            | 0            | 0          | 0            |
| <b>ලොකරයි</b>                           | <b>35,484</b> | <b>29,786</b> | <b>1,814</b> | <b>2,922</b> | <b>7,019</b>  | <b>8,068</b>  | <b>5,644</b> | <b>4,618</b> | <b>0</b>   | <b>0</b>   | <b>3,224</b>  | <b>4,412</b>  | <b>0</b> | <b>0</b> | <b>0</b>     | <b>0</b>     | <b>0</b>   | <b>0</b>     |
| 36 සංවර්ධන ලොකරයි මණ්ඩලය                | 15,314        | 13,771        | 917          | 2,320        | 2,057         | 2,721         | 2,556        | 1,804        | 0          | 0          | 1,351         | 1,879         | 0        | 0        | 0            | 0            | 0          | 0            |
| 37 ජාතික ලොකරයි මණ්ඩලය                  | 20,170        | 16,015        | 897          | 602          | 4,962         | 5,347         | 3,088        | 2,814        | 0          | 0          | 1,873         | 2,533         | 0        | 0        | 0            | 0            | 0          | 0            |
| <b>සෞඛ්‍යය</b>                          | <b>38,788</b> | <b>40,192</b> | <b>2,186</b> | <b>1,795</b> | <b>15,907</b> | <b>20,681</b> | <b>4,871</b> | <b>7,789</b> | <b>53</b>  | <b>46</b>  | <b>10,702</b> | <b>12,531</b> | <b>0</b> | <b>0</b> | <b>1,300</b> | <b>1,300</b> | <b>800</b> | <b>1,016</b> |
| 38 රාජ්‍ය ඖෂධ නිෂ්පාදන නීතිගත සංස්ථාව   | 2,461         | 3,196         | 441          | 322          | 2,902         | 3,073         | 343          | 332          | 0          | 0          | 2,559         | 2,742         | 0        | 0        | 0            | 0            | 0          | 0            |
| 39 ශ්‍රී ලංකා ආයුර්වේද නිෂ්පාදන සංස්ථාව | 574           | 584           | 48           | 56           | 908           | 1,761         | 163          | 175          | 53         | 46         | 411           | 1,223         | 0        | 0        | 0            | 0            | 0          | 16           |
| 40 රාජ්‍ය ඖෂධ නීතිගත සංස්ථාව            | 32,298        | 32,617        | 1,868        | 1,560        | 9,520         | 12,879        | 3,410        | 5,961        | 39         | 1361       | 6,110         | 6,918         | 0        | 0        | 0            | 0            | 0          | 0            |
| 41 ශ්‍රී ජයවර්ධනපුර රෝහල                | 3,455         | 3,795         | (171)        | (143)        | 2,577         | 2,968         | 955          | 1,321        | 0          | 0          | 1,622         | 1,648         | 0        | 0        | 1,300        | 1,300        | 800        | 1,000        |
| <b>මෞද්‍රික</b>                         | <b>5,226</b>  | <b>4,939</b>  | <b>(252)</b> | <b>(408)</b> | <b>8,868</b>  | <b>8,805</b>  | <b>3,535</b> | <b>4,997</b> | <b>311</b> | <b>341</b> | <b>4,217</b>  | <b>3,809</b>  | <b>0</b> | <b>0</b> | <b>365</b>   | <b>371</b>   | <b>200</b> | <b>400</b>   |

|   |               |               |                |              |               |   |               |               |               |               |               |               |               |               |               |              |            |            |
|---|---------------|---------------|----------------|--------------|---------------|---|---------------|---------------|---------------|---------------|---------------|---------------|---------------|---------------|---------------|--------------|------------|------------|
| 42. ස්වාධීන රූපවාහිනී ජාලය                  | 1,790         | 1,429         | (70)           | (287)        | 3,950         | 3,653                                       | 859           | 871           | 0             | 0             | 3,091         | 2,783         | 0             | 0             | 0             | 0            | 0          | 0          |
| 43. ශ්‍රී ලංකා රූපවාහිනී සංස්ථාව            | 2,115         | 2,139         | (231)          | (196)        | 1,881         | 2,071                                       | 962           | 1,351         | 311           | 341           | 913           | 720           | 0             | 0             | 0             | 20           | 0          | 180        |
| 44. ශ්‍රී ලංකා ගුවන්විදුලි සංස්ථාව          | 1,321         | 1,371         | 49             | 75           | 3,037         | 3,081                                       | 1,714         | 2,775         | 0             | 0             | 213           | 306           | 0             | 0             | 365           | 351          | 200        | 220        |
| <b>අලෙවිය හා බෙදාහැරීම</b>                  | <b>59,267</b> | <b>60,705</b> | <b>(2,012)</b> | <b>(473)</b> | <b>95,398</b> | <b>97,567</b>                               | <b>59,380</b> | <b>58,703</b> | <b>54,173</b> | <b>44,969</b> | <b>35,957</b> | <b>37,900</b> | <b>14,569</b> | <b>13,501</b> | <b>14,038</b> | <b>1,074</b> | <b>466</b> | <b>317</b> |
| 45. ශ්‍රී ලංකා හස්ත කර්මාන්ත මණ්ඩලය (ලක්සල) | 786           | 754           | 7              | 33           | 1,818         | 1,835                                       | 1,257         | 1,250         | 554           | 520           | 561           | 585           | 0             | 0             | 0             | 25           | 0          | 0          |
| 46. රාජ්‍ය දැව සංස්ථාව                      | 4,213         | 4,253         | 86             | 565          | 5,334         | 6,317                                       | 1,396         | 2,087         | Nil           | Nil           | 3,988         | 4,230         | 0             | 0             | 0             | 0            | 0          | 0          |
| 47. සී/ස රාජ්‍ය වාණිජ නීතිගත සංස්ථාව        | 3,749         | 4,334         | 61             | 71           | 2,650         | 2,975                                       | 2,650         | 2,975         | 1,180         | 1,338         | 759           | 830           | 0             | 0             | 0             | 0            | 0          | 0          |
| 48. ලංකා සතොස                               | 29,390        | 31,609        | (4,474)        | (1,980)      | 11,980        | Accounts not prepared, data not available** |               |               |               |               |               |               |               |               |               |              |            |            |
| 49. රාජ්‍ය මුද්‍රණ නීතිගත සංස්ථාව           | 1,469         | 1,271         | (75)           | (229)        | 1,304         | 1,874                                       | 1,043         | 1,173         | 0             | 733           | 261           | 700           | 0             | 0             | 0             | 0            | 0          | 0          |
| 50. ලංකා ධීවර සංස්ථාව                       | 2,713         | 2,825         | 47             | 37           | 2,104         | 2,275                                       | 786           | 851           | (38)          | (87)          | 38            | 193           | 0             | 0             | 0             | 0            | 0          | 0          |
| 51. ලංකා ධීවර වරාය නිෂ්පාදන නීතිගත සංස්ථාව  | 597           | 368           | (31)           | (64)         | 5,368         | 5,384                                       | 521           | 530           | 0             | 0             | 4,956         | 4,996         | 0             | 0             | 470           | 471          | 145        | 185        |
| 52. සී/ස ලංකා පොහොර සමාගම                   | 4,243         | 3,835         | 937            | 128          | 36,603        | 35,609                                      | 31,875        | 30,105        | 27,482        | 28,296        | 4,728         | 5,504         | 0             | 0             | 13,453        | 395          | 275        | 110        |
| 53. කොළඹ කොමර්ෂල් පොහොර සමාගම               | 1,840         | 825           | 253            | 70           | 17,127        | 17,988                                      | 15,335        | 16,145        | 12,675        | 13,897        | 1,792         | 1,844         | 14,569        | 13,501        | 114           | 183          | 46         | 22         |
| 54. හොටෙල් ඩිවලොපර්ස්                       | 2,540         | 3,015         | 172            | 219          | 15,362        | 15,456                                      | 1,589         | 1,380         | 340           | 272           | 14,076        | 13,372        | 0             | 0             | 0             | 0            | 0          | 0          |

|                                |                  |                  |                |               |                  |                  |                  |                  |                |                |                  |                  |               |               |               |               |               |               |
|--------------------------------|------------------|------------------|----------------|---------------|------------------|------------------|------------------|------------------|----------------|----------------|------------------|------------------|---------------|---------------|---------------|---------------|---------------|---------------|
| ලංකා<br>පී.එල්.සී.             |                  |                  |                |               |                  |                  |                  |                  |                |                |                  |                  |               |               |               |               |               |               |
| 55. සී/ස<br>ලංකා සීනි<br>සමාගම | 7,728            | 7,616            | 1,006          | 677           | 7,727            | 7,854            | 2,928            | 2,208            | 0              | 0              | 4,798            | 5,646            | 0             | 0             | 0             | 0             | 0             | 0             |
| මුළු එකතුව                     | <b>1,518,300</b> | <b>1,753,802</b> | <b>158,060</b> | <b>48,105</b> | <b>6,297,808</b> | <b>7,168,003</b> | <b>5,259,100</b> | <b>6,078,442</b> | <b>440,673</b> | <b>449,450</b> | <b>1,119,220</b> | <b>1,386,472</b> | <b>87,976</b> | <b>42,709</b> | <b>20,699</b> | <b>16,361</b> | <b>14,114</b> | <b>18,138</b> |

මූලාශ්‍ර: රජය සහ ව්‍යාපාර සහ රාජ්‍ය ව්‍යාපාර දෙපාර්තමේන්තුව